



Foto: Ira_Shpillar/Adobe Stock

Ein Datenreport zeigt, dass angesichts der Corona-Krise immer mehr Menschen mit finanziellen Problemen zu kämpfen haben.

Menschen mit niedrigen Einkommen laut Sozialbericht zunehmend von Armut bedroht

Corona: Lasten ungleich verteilt

Ausführlich untersuchte der Datenreport 2021 die Lebensverhältnisse in Deutschland. Dabei zeigte sich, dass immer mehr Menschen dauerhaft von Armut bedroht sind. Für viele gilt also: einmal arm, immer arm. Zusätzlich verschärft hat sich die Lage von benachteiligten Personengruppen durch die Corona-Pandemie. Vor allem Selbstständige, Geringverdienende und Alleinerziehende kämpfen immer häufiger mit finanziellen Schwierigkeiten.

Der Datenreport 2021 ist ein Sozialbericht, den die Bundeszentrale für politische Bildung unter anderem mit dem Statistischen Bundesamt und dem Wissenschaftszentrum Berlin für Sozialforschung herausgibt. Die darin enthaltenen Daten geben ein umfassendes Bild der Lebensverhältnisse und der Einstellungen der Menschen in Deutschland wieder. Einer der Schwerpunkte der aktuellen Ausgabe lag auf den Auswirkungen der Corona-Pandemie.

Der Bericht zeigt, dass 2018 in Deutschland rund jede*r Sechste (15,8 Prozent) unterhalb der Armutsrisikoschwelle lebte. Das bedeutet, dass ein Ein-Personen-Haushalt über ein Nettoeinkommen von weniger als 1.040 Euro im Monat verfügte.

Armutsrisiko in Deutschland verfestigt sich zusehends

Noch besorgniserregender ist jedoch eine andere Erkenntnis. So hat sich der Anteil der Menschen, die dauerhaft von

Armut bedroht sind, in den letzten zwanzig Jahren mehr als verdoppelt. Lebte 1998 in Deutschland noch jede*r Fünfte (20 Prozent) dauerhaft unterhalb der Armutsgrenze, traf dies zuletzt fast schon auf jede*n Zweiten (44 Prozent) zu. Besonders hoch ist das Risiko, in Armut zu leben, dem Datenreport zufolge für Alleinerziehende, Personen ohne Berufsabschluss und Menschen mit Migrationshintergrund.

Fortsetzung auf Seite 2

Anzeige

Vorsorge für den Trauerfall.

Als Mitglied im Sozialverband Deutschland e.V. können Sie besonders günstigen und speziellen Schutz genießen.

- Sterbevorsorge** Neu
- Versicherungssumme von 1.000 bis 20.000 EUR
- Individueller Rundumschutz in drei Tarifvarianten
- Mitgliedervorteil 3% Beitragsrabatt und attraktive Extraleistungen

Interesse? Dann melden Sie sich!

ERGO Beratung und Vertrieb AG
ERGO Ausschließlichkeits-Organisation/55plus
Überseering 45, 22297 Hamburg
Tel 0800 3746-925 (gebührenfrei)

ERGO



Blickpunkt

Ein noch inoffizieller Gesetzentwurf zur geplanten Pflegereform sickerte vor Kurzem durch. Demnach sollen die Eigenanteile in der stationären Pflege endlich gesenkt werden, und zwar gestaffelt. Ab dem zweiten Jahr zahlen künftig alle Pflegebedürftigen in stationären Einrichtungen weniger selbst. Auch regionale Unterschiede wurden mitbedacht. Leider bleiben jedoch die Eigenanteile im ersten Pflegejahr unverändert hoch. Schlimmer noch: Es ist zu befürchten, dass sie weiter steigen. Das birgt für

Betroffene ein hohes Armutsrisiko, welches durch die geplante Reform nicht gebannt ist. Eine Entlastung muss deshalb zwingend schon im ersten Pflegejahr erfolgen!

Besonders kritisch sieht der SoVD die geplanten Kürzungen bei der Tages- und Verhinderungspflege. Die Verhinderungspflege ist ein Notanker, wenn Angehörige einmal ausfallen. Sie stellt sicher, dass die notwendige Pflege in der häuslichen Umgebung weiterhin erfolgen kann. Die Tages- und Nachtpflege hingegen entlastet Angehörige für

einen oder mehrere Tage in der Woche – auch für eine kurze Auszeit von der kräftezehrenden Tätigkeit. Statt zu kürzen, müssten gerade diese unterstützenden Instrumente weiter ausgebaut und gestärkt werden. Wichtig ist jetzt vor allem, dass die versprochene Reform noch in dieser Legislatur angegangen wird und nicht im Sande verläuft. Ein „Weiter so“ wie bisher darf es angesichts der Großbaustelle „Pflege“ nicht mehr geben!

Adolf Bauer
SoVD-Präsident

Kernforderungen zur Bundestagswahl

Die Corona-Krise zeigt Systemfehler auf

Seiten 4 + 5



Pflegegrad online selbst berechnen

Kostenloses SoVD-Angebot bietet Unterstützung

Seite 3



Entgeltunterschiede bestehen weiterhin

SoVD fordert Transparenz nicht nur in der Krise

Seite 6



Keine Gebühr für Vielkläger*innen

Recht zu erhalten darf nicht vom Geld abhängen

Seite 7



Listig lächelnd gegen Vorurteile

Sir Peter Ustinov wäre im April 100 Jahre geworden

Seite 24



Menschen mit niedrigen Einkommen sind laut aktuellem Sozialbericht zunehmend von Armut bedroht

Corona: Lasten der Pandemie ungleich verteilt

Fortsetzung von Seite 1

Es überrascht wenig, dass dieser Personenkreis – hinzu kommt noch die Gruppe der Selbstständigen – auch stärker als andere unter den Auswirkungen der Corona-Pandemie zu leiden hatte.

Finanzielle Schwierigkeiten als Folge der Pandemie

Während in qualifizierten Angestelltenberufen noch nicht einmal jede*r Zehnte von finanziellen Problemen in dieser Zeit berichtete, war dies unter den Beziehenden eines Niedrigeinkommens schon fast jede*r Fünfte. Weniger Geld infolge der Krise hatte jede*r vierte Alleinerziehende (25 Prozent) und jede*r fünfte Selbstständige (20 Prozent).

Das Ausmaß sozialer Ungleichheit schlägt sich zunehmend auch in den Einstellungen und Wahrnehmungen der Menschen nieder. Niedrige Einkom-

men werden demnach immer häufiger als ungerecht wahrgenommen. Rund drei Viertel der Menschen in Deutschland unterstützen deshalb inzwischen Forderungen, nach denen sich der Staat für den Abbau von Einkommensunterschieden engagieren sollte.

Ärmere oftmals von Digitalisierung abgehängt

Wie ungleich die Chancen bisher gesellschaftlich verteilt sind, zeigte sich angesichts der Schließungen von Schulen. Beim Zugang zu digitalen Unterrichtsformaten hatten Familien mit niedrigem Einkommen oft nicht für jedes Kind einen Computer. Nach wie vor hängen Bildungschancen in Deutschland somit stark von der sozialen Herkunft ab.

Der Sozialbericht belegt zudem eine anhaltende Benachteiligung von Frauen. Details hierzu und die begleitenden



Foto: blvdone / Adobe Stock

Armut in unserer Gesellschaft war schon vor der Pandemie schwer zu ertragen. Für Alleinerziehende oder Geringverdienende verschärfte sich die Situation in dieser Zeit jedoch spürbar.

Forderungen des SoVD finden Sie in einem Schwerpunkt auf Seite 6 in dieser Ausgabe.

Auf die Aussagen der Fachleute hinsichtlich ungleicher Lebensbedingungen reagierte der SoVD mit großer Sorge. „Diese Zahlen zeigen sehr deut-

lich, dass dringender Handlungsbedarf besteht“, erklärte SoVD-Präsident Adolf Bauer. Er sprach sich für eine verstärkte Förderung in den Jobcentern aus und forderte höhere und bedarfsgerechte Regelsätze sowie auskömmliche Löhne. jos



Den kompletten Datenreport finden Sie auf der Internetseite des Statistischen Bundesamtes: www.destatis.de/datenreport.

Gesetzentwurf sieht wenige Verbesserungen über einen langen Zeitraum vor

Barrieren müssen schneller fallen!

Der Arbeitstitel versprach viel: Das „Barrierefreiheitsgesetz“ soll eine EU-Richtlinie in deutsches Recht umsetzen. Erfasst wird davon jedoch nur der digitale Bereich von Produkten und Dienstleistungen – bei Übergangsfristen von bis zu zehn Jahren. Grundsätzlich begrüßt der SoVD die Regelungen, sieht jedoch gleichzeitig die Gefahr, damit hinter geltende Vorgaben zur Barrierefreiheit zurückzufallen.

Das neue Gesetz wäre ein weiterer rechtlicher Schritt hin zur gleichberechtigten Teilhabe von Menschen mit Behinderungen. Auch private Wirtschaftsakteure wären damit erstmals verpflichtet, die Barrierefreiheit ihrer digitalen Produkte und Dienstleistungen sicherzustellen und zu garantieren.

Neuregelungen kommen frühestens im Jahr 2025

In den Bereich der Vorgaben fallen zum Beispiel Computer, Mobiltelefone und Fernseher sowie Geld- und Fahrscheinautomaten. Von den Dienstleistungen wären neben dem Onlinehandel unter anderem auch Bankgeschäfte oder E-Books erfasst. Allerdings treten diese Neuerungen erst ab Sommer 2025 in Kraft.

Alte Automaten bleiben vorerst weiter in Betrieb

Der SoVD kritisiert in seiner Stellungnahme zu dem Gesetzentwurf auch die darin vorgesehenen Übergangsfristen. Demnach wären selbst 2029 noch Geräte zugelassen, die weiterhin keine Standards zur Barrierefreiheit erfüllen. Einzelne Automaten und Selbst-



Foto: Wellnhofer Designs / Adobe Stock

Status quo: Rollstuhlfahrer*innen kommen nicht an die Tasten und sehbehinderte Menschen bringt der Bildschirm nicht weiter.

bedienungsterminals könnten sogar noch bis zum Jahr 2035 in Betrieb bleiben.

Angebote ohne fremde Hilfe erreichen und nutzen

Auch die im Gesetzentwurf enthaltene Definition von Barrierefreiheit stößt beim SoVD auf Widerstand. Diese unterläuft geltende Vorgaben des Behindertengleichstellungsgesetzes, indem sie außer Acht lässt, inwieweit Produkte oder Dienstleistungen auffindbar oder nutzbar sind. Was nützt beispielsweise ein barrierefrei zu bedienender

Geldautomat, wenn dieser für Rollstuhlfahrer*innen oder ältere Menschen gar nicht zugänglich ist?

SoVD: Barrierefreiheit duldet keinen Aufschub

Wie wichtig Digitalisierung in unserem Alltag ist, hat uns die Corona-Pandemie verdeutlicht. Der SoVD fordert vom Gesetzgeber daher, seinen Gestaltungsspielraum bei der Umsetzung der EU-Richtlinie zu nutzen: Wir brauchen *jetzt* barrierefreie Angebote, nicht erst in einigen Jahren! ct/jos



Foto: Guido Bergmann / Bundesregierung

Corona, Barrieren und Partizipation – diese Themen besprach der Deutsche Behindertenrat mit der Bundeskanzlerin.

DBR im Austausch mit Bundeskanzlerin Merkel

Der Deutsche Behindertenrat (DBR) kam zu einem Online-Gespräch mit Bundeskanzlerin Angela Merkel zusammen. Die Mitglieder des DBR-Sprecherrates, darunter auch SoVD-Präsident Adolf Bauer, zeigten sich erfreut, dass dieses Treffen zustande kam. Die Sprecherratsvorsitzende Hannelore Loskill (BAG Selbsthilfe e.V.) verlieh zudem ihrer Hoffnung Ausdruck, dass die Bundeskanzlerin ihren Einfluss in den letzten Monaten ihrer Amtszeit noch einmal geltend macht.

Die Vertreter*innen des DBR-Sprecherrates wiesen darauf hin, dass auch in Pandemiezeiten das Handeln aller gesellschaftlichen Akteur*innen auf Inklusion ausgerichtet bleiben müsse. Es brauche eine barrierefreie Krisenkommunikation in Gebärdensprache, Brailleschrift, Einfacher und Leichter Sprache sowie diskriminierungsfreie Lockerungen und angemessene Vorkehrungen für eine barrierefreie Impfstrategie.

Zudem forderte der DBR die Bundesregierung dazu auf, ihren Nationalen Aktionsplan verbindlich fortzuschreiben. Denn aktuell entspreche die Partizipation von Menschen mit Behinderungen an Entscheidungsprozessen nicht den Grundsätzen der UN-Behindertenrechtskonvention.

Kostenloses digitales Angebot des SoVD unterstützt Pflegebedürftige und Angehörige Pflegegrad online selbst berechnen

Menschen, die in ihrer Selbstständigkeit eingeschränkt sind, haben möglicherweise Anspruch auf Leistungen der Pflegekasse. Deren Höhe richtet sich nach fünf Pflegegraden. Diese teilt der Medizinische Dienst der Krankenversicherung (MDK) nach einer Begutachtung zu. Wer sich darauf vorbereiten möchte, kann jetzt im Internet unter: www.sovd.de/pflegegradrechner ein kostenloses Angebot des SoVD nutzen. Ein weiteres Werkzeug unterstützt zudem beim eventuell erforderlichen Einlegen eines Widerspruchs.

Je älter wir werden, umso eher sind wir auf Hilfe angewiesen. Wer jedoch Leistungen aus der Pflegeversicherung erhalten möchte, muss zunächst einmal feststellen lassen, wie es um die eigene Selbstständigkeit bestellt ist. Hierzu erfolgt eine Begutachtung durch den Medizinischen Dienst der Krankenversicherung (MDK). Dabei berücksichtigen die Prüfer*innen sowohl körperliche und geistige als auch seelische Beeinträchtigungen. Auf diese Weise wird unter anderem sichergestellt, dass beispielsweise an Demenz erkrankte Menschen einen

gleichberechtigten Zugang zu allen Leistungen der Pflegeversicherung erhalten.

Mit dem Pflegegradrechner Schritt für Schritt zum Ziel

Schon jetzt unterstützt der SoVD Betroffene mit seinem Pflegetagebuch dabei, sich auf diese Begutachtung vorzubereiten (siehe rechts). Zusätzlich gibt es nun den Pflegegradrechner. Schritt für Schritt beantworten hierbei Pflegebedürftige oder auch deren Angehörige online einzelne Fragen und können so am Ende erfah-

ren, welche Leistungen ihnen zustehen. Der Rechner bietet dabei eine Orientierung hinsichtlich einer zu erwartenden Einstufung. Über den tatsächlichen Pflegegrad entscheidet die Prüfung durch den MDK.

Hilfe gibt es auch beim fristwährenden Widerspruch

Wer mit dem durch den MDK zuerkannten Pflegegrad nicht einverstanden ist, kann gegen

diese Entscheidung Widerspruch einlegen. Auch hierbei unterstützt ein zusätzliches Werkzeug des Pflegegradrechners. Dieses stellt sicher, dass zunächst einmal die Frist gewahrt wird. Für eine individuelle Begründung ihres Widerspruchs sollten sich Betroffene dagegen jedoch weiterhin am besten an eine der SoVD-Rechtsberatungsstellen vor Ort wenden. *jos*



Das neue Pflegetagebuch

Wer Pflege benötigt, steht oft plötzlich vor einer Herausforderung: „Was erwartet mich bei der Pflegebegutachtung und wie ermittle ich meinen Pflegebedarf?“ Antworten auf diese Fragen gibt der Ratgeber „Das neue Pflegetagebuch“ des SoVD. Die Broschüre hilft Pflegebedürftigen und Angehörigen dabei, sich auf die Begutachtung ihrer Pflegebedürftigkeit besser vorzubereiten.



Sie finden das Pflegetagebuch auf der Internetseite des SoVD unter <https://www.sovd.de>. Dort klicken Sie bitte im oberen Menü zunächst auf „Publikationen“ und dann auf „Broschüren und Ratgeber“.

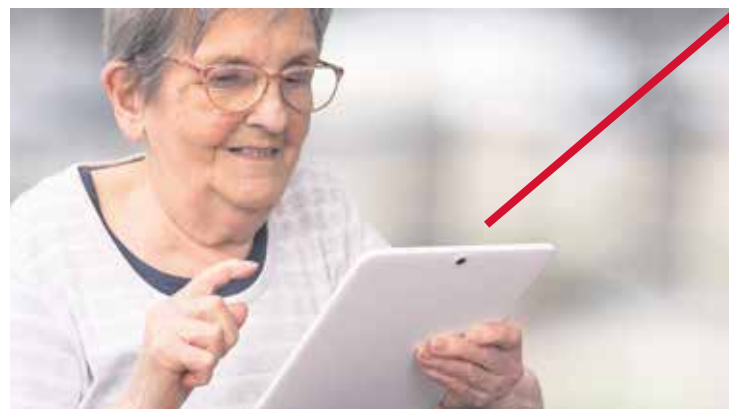


Foto: thodonal/Adobe Stock, screenshot; Montage: SoVD

„Hallo, ich bin Ihre virtuelle Assistenz. Ich werde Ihnen bei der Einschätzung Ihres Pflegegrades behilflich sein.“ Wie bei einem Gespräch führt der Pflegegradrechner des SoVD Betroffene oder Angehörige zu einer Einschätzung des zu erwartenden Pflegegrades.

Verteilung der Pflegekosten

Die Unterbringung in einer Pflegeeinrichtung ist kostspielig. Zu dem Posten „Pflege und Betreuung“ gibt es abhängig vom Pflegegrad einen Zuschuss aus der Pflegeversicherung. Da dieser die Kosten jedoch nicht deckt, fällt ab dem Pflegegrad 2 ein für jede Einrichtung einheitlicher Eigenanteil an. Dieser ist wiederum nicht an den Pflegegrad gekoppelt, unterscheidet sich aber von Heim zu Heim.

Darüber hinaus müssen Pflegebedürftige ihre Verpflegung und ihre Unterkunft selbst bezahlen. Und obwohl der Bereich der Investitionskosten eigentlich in der Verantwortung der Bundesländer liegt, werden Pflegebedürftige auch hier zur Kasse gebeten. Allein dieser Posten macht derzeit rund ein Viertel ihrer finanziellen Belastung aus.

Arbeitsentwurf eines Gesetzes zur Reform der Pflegeversicherung sieht Entlastungen vor Eigenanteile sollen reduziert werden

Im März kam Bewegung in die seit Langem geplante Reform der Pflegeversicherung. So beriet etwa der Koalitionsausschuss über den Arbeitsentwurf eines Gesetzes, mit dem unter anderem die Eigenanteile in der stationären Pflege reduziert werden sollen. Nach einer ersten Einschätzung des umfangreichen Entwurfes bleibt aus Sicht des SoVD jedoch weiterhin ein pflegebedingtes Armutsrisiko bestehen. Verbandspräsident Adolf Bauer forderte erneut, die Pflegebedürftigen endlich spürbar zu entlasten.

Der dem SoVD vorliegende Gesetzentwurf regelt verschiedene Bereiche. Einer der zentralen Punkte ist dabei die Reduzierung der pflegebedingten Eigenanteile in der stationären Pflege. Unabhängig von weiteren Kosten (siehe Kasten links) fallen allein für den einrichtungseinheitlichen Eigenanteil derzeit bundesweit im Durchschnitt 831 Euro im Monat an.

Statt Deckelung soll nun prozentual reduziert werden

Ende letzten Jahres kündigte Bundesgesundheitsminister Jens Spahn (CDU) an, diesen Eigenanteil auf 700 Euro im Monat begrenzen zu wollen (siehe SoVD-Zeitung 11/2020, Seite 3). Nach drei Jahren dann würden die Pflegekassen die Kosten vollständig übernehmen. So war der ursprüngliche Plan.

Nach dem neuen Entwurf nun soll der Eigenanteil erst nach einem Jahr reduziert werden, und zwar um 25 Prozent. Im dritten Jahr wäre dieser dann nur zur Hälfte zu bezahlen und ab dem vierten Jahr dauerhaft nur noch zu einem Viertel.

Entlastung für alle erst ab dem zweiten Jahr

Bei den Eigenanteilen gibt es regional deutliche Unterschiede. In sieben Bundesländern liegt er beispielsweise durchschnittlich unter 700 Euro. Dort hätte also die ursprünglich in dieser Höhe geplante Deckelung zu keiner Ersparnis geführt. Dagegen entlastet eine prozentuale Reduzierung alle Pflegebedürftigen in stationären Einrichtungen.

Nach Ansicht des SoVD käme die Entlastung ab dem zweiten Jahr jedoch zu spät. Denn für das

komplette erste Jahr bliebe der Eigenanteil unverändert. SoVD-Präsident Adolf Bauer bringt es auf den Punkt: „Angesichts weiter steigender Eigenanteile

durch notwendige Mehrausgaben – etwa zur Steigerung der Attraktivität der Pflegeberufe – verbleibt ein pflegebedingtes Armutsrisiko.“ *jos*



Foto: Lightfield Studios/Adobe Stock

Eine Reform der Pflegeversicherung soll unter anderem Pflegebedürftige hinsichtlich der zu zahlenden Eigenanteile entlasten.



Corona-Krise zeigt Systemfehler auf – Kraftakt der ganzen Gesellschaft – Sozialstaat stärken, Solidarität und soziale Gerechtigkeit im Mittelpunkt

Kernforderungen des SoVD zur Bundestagswahl 2021

Im Herbst wird der 20. Deutsche Bundestag gewählt. Er steht vor gewaltigen Herausforderungen. Die Corona-Pandemie hat, einem Brennglas gleich, grundlegende Systemfehler und langjährige Fehlentwicklungen in den deutschen Sozial(versicherungs)systemen aufgezeigt. Der SoVD wird sich nicht damit abfinden, dass das Armutsrisiko und die soziale Ungleichheit in Deutschland beständig zunehmen, dass Millionen Menschen im Niedriglohnssektor und in prekären Beschäftigungsverhältnissen arbeiten oder dass sich die Zahl langzeitarbeitsloser Menschen ohne Chancen auf reguläre Beschäftigung verfestigt. Für die soziale

Stabilität und den sozialen Frieden gilt es mehr denn je, den deutschen Sozialstaat umfassend zu stärken. Gleichzeitig darf die finanzpolitische Verantwortung, die sich aus den Kosten der Corona-Krise ergibt, nicht den ohnehin sozial Benachteiligten aufgebürdet werden. Sowohl Armut als auch Reichtum haben in der Krise zugenommen. Der SoVD bekräftigt daher seine Forderung nach einer gerechten Umverteilung. Dies kann nur mit einem gesamtgesellschaftlichen Kraftakt gelingen, an dem Bund, Länder, Kommunen sowie Wirtschaft und Zivilgesellschaft mitwirken.



Die ungekürzten Kernforderungen und eine Version in Leichter Sprache werden online auf www.sovd.de veröffentlicht. Ab Mai folgt ein Wahlportal.

Solidarität und soziale Gerechtigkeit müssen im Mittelpunkt des Handelns von Staat, Gesellschaft und Wirtschaft stehen. Der SoVD erhebt folgende Kernforderungen:

1. Sozialstaat stärken

• Soziale Sicherung verbessern

Die sozialen Sicherungssysteme müssen finanziell so ausgestattet werden, dass sie ihre Aufgaben bedarfsgerecht erfüllen können. Die sozialen Leistungen und Rechte müssen gestärkt und die Privatisierung und Kommerzialisierung sozialer Risiken beseitigt werden. Daher muss sich auch die Wirtschaft an der Finanzierung der sozialen Sicherungssysteme und der gesamtgesellschaftlichen Aufgaben angemessen und solidarisch beteiligen (...)

• Bezahlbares Wohnen gewährleisten

Wohnen ist ein Menschenrecht und muss allen Bevölkerungsschichten in Deutschland möglich sein. Damit Wohnen nicht zum Luxus wird, sind Mietpreissteigerungen wirksam zu begrenzen, der soziale Wohnungsbau mithilfe öffentlicher und gemeinnütziger Träger erheblich auszubauen und der Bestand an öffentlichen Wohnungen stark zu erweitern. Den Bedürfnissen von älteren Menschen sowie Menschen mit Behinderungen muss (...) entsprochen werden (...)

• Verteilungsgerechtigkeit herstellen

Einkommen und Vermögen in Deutschland sind mit dem Ziel umzuverteilen, Ungleichheit zu mindern sowie Ungerechtigkeiten

und Armut zu überwinden. Der private Reichtum muss stärker zur Finanzierung der öffentlichen Daseinsvorsorge herangezogen werden. Um hohe und höchste Einkommen und Vermögen angemessen zu beteiligen, sind erhebliche Änderungen im geltenden Steuerrecht erforderlich, insbesondere die Wiedererhebung der Vermögensteuer und die Anhebung der Spitzensteuersätze. Zur kurzfristigen Finanzierung der coronakrisenbedingten Sonderausgaben fordert der SoVD eine einmalige und zweckgebundene Vermögensabgabe. Finanziell schwächere Bevölkerungsschichten dürfen weder mit Folgekosten der Pandemie noch durch notwendige Maßnahmen zum Klimaschutz zusätzlich belastet werden (...)

2. Mehr soziale Sicherheit im Alter und bei Erwerbsminderung

• Gesetzliche Rente stärken

Das sogenannte Drei-Säulen-Modell der Alterssicherung hat sich als nicht tragfähig erwiesen, denn Leistungen aus privater und betrieblicher Altersvorsorge konnten das Absinken des Rentenniveaus nicht flächendeckend ausgleichen. Eine verpflichtende Zusatzversorgung ist vor diesem Hintergrund strikt abzulehnen. Nur ein stabiles und lebensstandardsicherndes Rentenniveau in der gesetzlichen Rentenversicherung garantiert eine verlässliche und auskömmliche Rente. Die Kürzungsfaktoren in der Renten Anpassungsformel sind daher zu streichen und das Rentenniveau ist schrittweise wieder auf (...) 53 Prozent anzuheben.

• Soziale Sicherheit bei Beschäftigung und Arbeitslosigkeit

Die Deregulierung des Arbeitsmarktes mit ihren negativen Folgen für die Beschäftigten muss zurückgeführt und durch eine soziale Neuregulierung (...) ersetzt

• Altersarmut bekämpfen

Altersarmut muss durch vielfältige Leistungsverbesserungen bekämpft werden. Dazu gehören ein verbesserter Aufbau von Rentenansprüchen in der Erwerbsphase, insbesondere durch gute Löhne, ausreichende Rentenversicherungsbeiträge bei Arbeitslosigkeit, Kindererziehung und Pflege sowie bessere Leistungen in der Rentenbezugsphase. Bei der Grundsicherung im Alter sind bedarfsgerechte Regelsätze festzusetzen. Auf die Einkommensanrechnung bei der Grundrente sollte verzichtet und Zeiten der Arbeitslosigkeit (...) gezählt werden. Die Abschläge bei den Erwerbsminderungsrenten (...) sind (...) abzuschaffen.

• Erwerbstätigenversicherung einführen

Die gesetzliche Rentenversicherung muss zur Stärkung der Solidargemeinschaft und zur Vermeidung von Altersarmut schrittweise zu einer Erwerbstätigenversicherung weiterentwickelt werden. Hierzu sind in einem ersten Schritt alle Selbstständigen in die Versicherungspflicht der gesetzlichen Rentenversicherung einzubeziehen. In weiteren Schritten sind auch politische Mandatsträger*innen, Beamt*innen sowie Angehörige freier Berufe (...) einzuschließen.

3. Sozialer Schutz bei Beschäftigung und Arbeitslosigkeit

• Gute Arbeit sichern

Die Deregulierung des Arbeitsmarktes mit ihren negativen Folgen für die Beschäftigten muss zurückgeführt und durch eine soziale Neuregulierung (...) ersetzt

werden. Daher muss die Umwandlung von prekären Beschäftigungsverhältnissen in sozial abgesicherte Normalarbeitsverhältnisse zu menschenwürdigen Arbeitsbedingungen und tariflichen beziehungsweise ortsüblichen Löhnen oberstes Ziel der Arbeitsmarktpolitik sein (...)

• Mindestlohn erhöhen

Damit der gesetzliche Mindestlohn wirksam (Alters-)Armut vermeidet, ist er auf mindestens 60 Prozent des mittleren Lohnes anzuheben. Die Anpassung (...) muss jährlich erfolgen. Ausnahmen für Langzeitarbeitslose und Jugendliche sind zu streichen. Auch Werkstattbeschäftigte sind einzubeziehen. Gleichzeitig müssen Überwachungsmechanismen verbessert werden (...)

• Soziale Sicherheit bei Arbeitslosigkeit herstellen

Die Arbeitslosenversicherung muss wieder einen grundsätzlichen Schutz bei Arbeitslosigkeit bieten. Dazu müssen der Zugang erleichtert, die Dauer des Leistungsbezuges ausgeweitet und eine unbefristete, steuerfinanzierte Lohnersatzleistung für Langzeitarbeitslose eingeführt werden. Bedarfsorientierte Angebote der beruflichen Umschulung und Fortbildung sind auszuweiten und die Förderung von Langzeitarbeitslosen ist durch Eingliederungszuschüsse zu verbessern. Das Leistungssystem des SGB II muss grundlegend reformiert (...) werden (...)

4. Soziale Rechte in Europa stärken

• Für ein soziales Europa

Die soziale Dimension in der EU muss gestärkt werden. Die

Bundesregierung, die Europäische Kommission und das Europäische Parlament müssen sich für ein soziales Europa einsetzen. Hierfür müssen einheitliche und verbindliche soziale Mindeststandards für die Bereiche Armutsbekämpfung, Zugang zu sozialen Diensten, Zugang zu Grundsicherungsleistungen sowie Absicherung bei Arbeitslosigkeit, Krankheit und im Alter geschaffen werden. Um Armut erfolgreich zu bekämpfen, brauchen wir in Europa außerdem einen Mindestlohn von 60 Prozent des mittleren Einkommens (...)

• Gerechte Verteilung von Wohlstand

Die zerstörerische Dominanz der Finanzmärkte in Europa muss beendet werden, vorhandene wirtschaftliche Ungleichgewichte sind abzubauen. Hierfür muss Steuerdumping unterbunden werden. (...) Als Instrument für mehr Verteilungsgerechtigkeit sowie zur Eindämmung hochriskanter Aktiengeschäfte muss eine europaweite Finanztransaktionssteuer eingeführt werden.

• Europa braucht soziale Zukunftsprogramme

Wir brauchen ein Europa der sozialen Sicherheit, in dem Wirtschaft und Sozialpolitik gleichwertig sind. Nur mit einer Abkehr von der rigiden Sparpolitik und einem Kurswechsel hin zu einem sozialen Europa mit sozial ausgewogenen Zukunftsprogrammen können drohende Einbrüche in Wirtschaft, Beschäftigung und sozialer Sicherung bekämpft werden. Daher muss der Europäische Sozialfonds Plus (...) weiterentwickelt werden (...)

5. Engagiert für und mit Menschen mit Behinderungen

• Inklusiven Arbeitsmarkt voranbringen

Die Benachteiligung von Menschen mit Behinderungen am Arbeitsmarkt muss entschlossen angegangen und ein inklusiver Arbeitsmarkt geschaffen werden. Die Beschäftigungspflichtquote für Unternehmen und Verwaltung ist bedarfsgerecht auf mindestens sechs Prozent zu erhöhen. Unternehmen müssen ihre Gesetzespflichten erfüllen. Die Überwachung ist zu intensivieren (...)

• Barrierefreiheit in allen Lebensbereichen verwirklichen

Inklusion und Teilhabe gelingen nur mit umfassender Barrierefreiheit. Es braucht endlich eine gesetzliche Pflicht zur Barrierefreiheit für die Privatwirtschaft, ergänzt um finanzielle Anreize. Es liegt auch im Interesse älterer Menschen, dass etwa der Verkehr, Gesundheitsdienste, Läden, Internetportale, aber auch Arbeitsstätten konsequent barrierefrei umgestaltet werden.

• Inklusive Bildung voranbringen

Inklusive Bildung ist Verpflichtung des gesamten Bildungssystems. Der SoVD fordert qualitativ hochwertige gemeinsame Bildungsangebote für Menschen mit und ohne Behinderungen, die auch die Abhängigkeit des Bildungserfolges vom Sozialstatus der Eltern beenden. Hierfür bedarf es verbindlicher Qualitätsmaßstäbe, umfassender Fortbildungsangebote, systematischer Umsetzungsprozesse, ausreichender personeller und

sächlicher Ressourcen sowie Barrierefreiheit (...)

6. Solidarische Krankenversicherung bedarfsgerecht ausbauen

• Gesundheitsversorgung sicherstellen

Es müssen alle Leistungen erbracht werden, die medizinisch notwendig und zweckmäßig sind, um Gesundheit zu erhalten oder wiederherzustellen. Dabei ist flächendeckend eine bedarfsgerechte, qualitativ hochwertige, wohnortnahe und barrierefreie Gesundheitsversorgung sicherzustellen. Kommerzialisierung sowie finanzielle und strukturelle Fehlanreize, die zu einer Über-, Unter- oder Fehlversorgung beitragen, müssen beseitigt werden (...)

• Einseitige Belastungen abschaffen

Die Belastungen der Versicherten, insbesondere durch den Abbau von Leistungen und durch Zuzahlungen, müssen abgeschafft werden. Die gesetzliche Krankenversicherung muss einheitlich und solidarisch finanziert werden. Erforderlich ist die Anhebung der Beitragsbemessungsgrenze zumindest auf das Niveau der gesetzlichen Rentenversicherung bei gleichzeitiger Abschaffung der Versicherungspflichtgrenze.

• Bürgerversicherung einführen

Um eine bedarfsgerechte, leistungsfähige Versorgung für alle sicherzustellen, muss ein einheitliches Versicherungssystem auf Grundlage der gesetzlichen Krankenversicherung geschaffen werden, das alle gerecht in die Finanzierung einbezieht (...)

7. Pflegerisiko solidarisch absichern

• Pflege-Bürgerversicherung als Vollversicherung einführen

Für ein gerechtes und leistungsfähiges Pflegesystem und zur Vermeidung pflegebedingter Armut müssen die Leistungen der sozialen Pflegeversicherung alle pflegebedingten Aufwendungen decken. Die soziale Pflegeversicherung ist zu einer Vollversicherung weiterzuentwickeln und als Pflege-Bürgerversicherung zu organisieren. Die private Pflegepflichtversicherung ist unverzüglich in die solidarische Finanzierung einzubeziehen.

• Reha vor und bei Pflege stärken

Der gesetzliche Auftrag des Grundsatzes „Rehabilitation vor und bei Pflege“ muss gezielt umgesetzt werden. Damit die Krankenkassen ihrer Verpflichtung nachkommen, sind entsprechende Anreize (...) zu installieren. Die Arbeitsbedingungen in der Pflege müssen stets eine rehaorientierte Pflege ermöglichen.

• Pflegenotstand überwinden

Würdevolle und qualitativ hochwertige Pflege erfordert vor allem eine bedarfsgerechte Personalausstattung bei angemessener Bezahlung. Dies sind zugleich zentrale Voraussetzungen für die Behebung des Mangels an Pflegekräften und die Vorhaltung bedarfsgerechter, auswahlfähiger Versorgungsstrukturen. Zur Stärkung der häuslichen Pflege und zur Entlastung pflegender Angehöriger muss die ambulante Pflege flächendeckend sichergestellt (...) werden.

8. Frauen und Männer konsequent gleichstellen

• Eigenständige Existenzsicherung von Frauen gewährleisten

Für gleiche Einkommenschancen und umfassende soziale Absicherung von Frauen müssen folgende Voraussetzungen erfüllt werden: Vereinbarkeit von Familie und vollwertiger Berufstätigkeit, gerechte Entlohnung und Aufstiegschancen. Ganztagskitas und Ganztagschulen müssen daher so ausgebaut werden, dass deren Öffnungszeiten mit den Arbeitszeiten vereinbar sind. Das Entgelttransparenzgesetz muss (...) erweitert und eine gesetzliche Frauenquote in Gesellschaft, Politik, Wirtschaft und Kultur eingeführt werden.

• Sorgearbeit aufwerten und umverteilen

Sowohl zur Aufwertung als auch zur Umverteilung von Sorgearbeit trägt die Förderung von haushaltsnahen Dienstleistungen (hDL) bei. Die Subventionierung von hDL kann die Vereinbarkeit von Familie, Beruf und Haushalt erleichtern, bei entsprechend ausgestalteten Zuschüssen auch für Menschen mit geringem Einkommen. Die Förderung von hDL verringert prekäre und illegale Arbeitsverhältnisse. Wenn Sorgearbeit in Haushalten besser entlohnt wird, wird (...) vermeintlich „weibliche“ Arbeit aufgewertet (...)

• Mehr Frauen in die Parlamente

Der Frauenanteil im Bundestag sank nach der Wahl 2017 auf ein 20-Jahres-Tief: Nur 31 Prozent der Abgeordneten in dieser Legislaturperiode sind Frauen. Das wollen wir nicht länger hinnehmen – wir strei-

ten gemeinsam für Parität in den Parlamenten. Wir fordern die in den Parlamenten vertretenen Parteien auf, im Rahmen von Wahlrechtsreformen sicherzustellen, dass Männer und Frauen je zur Hälfte die Mandate (...) innehaben (...)

9. Zukunftswege für Kinder und Jugendliche eröffnen

• Armut von Kindern und Jugendlichen bekämpfen

Rund 3 Millionen Kinder und Jugendliche in Deutschland sind von Armut und sozialer Ausgrenzung betroffen. Jedes fünfte Kind lebt in Armut. 1,8 Millionen Kinder und Jugendliche beziehen Grundsicherungsleistungen, davon leben knapp 1 Million Kinder in Alleinerziehenden-Haushalten. Wir fordern, das soziokulturelle Existenzminimum von Kindern und Jugendlichen transparent und realistisch zu ermitteln und zuverlässig zu gewährleisten (...)

• Das Wahlalter absenken

Wir fordern, das Aktiv-Wahlalter Jugendlicher bei Bundestagswahlen von 18 Jahren auf 16 Jahre herabzusetzen. Die demografische Entwicklung überlagert die Interessen junger Menschen. Sie sind unterrepräsentiert und brauchen „starke Stimmen“ (...)

• Medienkompetenz als Schulfach einführen

Wir fordern, ein Schulfach „Medienkompetenz“ an allen weiterführenden Schulen einzuführen. Das Fach soll sich mit der technischen Seite der neuen Medien und mit den Fragen des Umgangs mit ihnen befassen (...)



Fotos: draghichich; Alexey Fedorenko / Adobe Stock, Hintergrundgrafik: Sebastian Bernhardt / fotolia

SoVD fordert mehr Schutz

Gewalt an Frauen steigt

Das Teilhabestärkungsgesetz soll Menschen mit Behinderungen im Bereich Rehabilitation und Teilhabe besser vor Gewalt schützen. Der SoVD begrüßt das Vorhaben, sieht jedoch Nachbesserungsbedarf; so vermisst er vor allem verbindliche und präzise Regelungen. Offen bleibe im Entwurf etwa, innerhalb welches Handlungsrahmens und in welchem Umfang Leistungserbringer*innen und Reha-Träger*innen „geeignete Maßnahmen“ ergreifen sollten. „Es kann nicht sein, dass der Schutz von Menschen mit Behinderungen im Ermessen einzelner handelnder Personen liegt“, sagt SoVD-Präsident Adolf Bauer.

In der Pandemie hat auch die häusliche Gewalt deutlich zugenommen. Dies ist insbesondere deshalb sehr problematisch, weil nicht ausreichend Plätze in Frauenhäusern zur Verfügung stehen. SoVD-Bundesfrauensprecherin Jutta König weist darauf hin, dass auch die Barrierefreiheit von Frauenhäusern noch immer ein Problem ist. „Es ist ein Erfolg, dass es in der Politik inzwischen ein Bewusstsein dafür gibt, dass wir barrierefreie Frauenhäuser brauchen. Dennoch haben es Frauen mit Behinderungen noch immer sehr schwer, einen Platz zu finden“, so König. veo

Corona belastet Arbeitsteilung von Mann und Frau – SoVD fordert staatliche Zuschüsse

Alte Rollenmuster nehmen wieder zu

Der März stand in der Medienarbeit des SoVD ganz unter dem Motto „Gleichstellung“. So beleuchteten wir unter anderem im Titel der SoVD-Zeitung drohende Rückschritte als Folge von Corona. Diese zeigen sich bereits deutlich in vielen unterschiedlichen Bereichen, so etwa in der Aufteilung der Haus- und Sorgearbeit, bei der Reduktion von Arbeitszeiten oder bei den Arbeitslosenquoten. Auch der Schutz vor Gewalt ist in Pandemiezeiten erschwert. Doch auch ganz unabhängig von der Krise gibt es noch viel zu tun. Ein Überblick.

Mit großer Sorge wies SoVD-Bundesfrauensprecherin Jutta König am 8. März, dem Weltfrauentag, auf die Rückschritte für die Gleichstellung von Frauen hin: „Die anhaltende Corona-Pandemie stellt Familien und Alleinerziehende seit Monaten vor enorme Herausforderungen.“ In der Konsequenz hätten sich alte Rollenmuster wieder ausgebreitet: „Während Männer größtenteils weiter ihrer Erwerbsarbeit nachgehen, sind es vor allem die Frauen, die Haushalt und Kin-

derbetreuung schultern müssen und dafür ihre Arbeit reduzieren. Diese Entwicklung müssen wir umgehend stoppen!“

Parität in allen Bereichen der Gesellschaft schaffen

Auf die Folgen der Pandemie hatte zuletzt auch Bundeskanzlerin Angela Merkel (CDU) in ihrem wöchentlichen Podcast hingewiesen. Die Bundeskanzlerin hatte davor gewarnt, in der Corona-Pandemie „in überwunden geglaubte Rollenmuster zurück-

zufallen“. Sie sagte: „Es sind doch wieder vermehrt Frauen, die den Spagat zwischen Homeschooling, Kinderbetreuung und dem eigenen Beruf meistern.“ Merkel sprach dabei auch den Gesundheitsbereich an, in dem über 75 Prozent der Beschäftigten Frauen seien, aber nur knapp 30 Prozent in den Führungspositionen.



SoVD-Bundesfrauensprecherin Jutta König fordert staatliche Zuschüsse für haushaltsnahe Dienstleistungen.

Geschlechterperspektive durchgängig beachten

SoVD-Bundesfrauensprecherin Jutta König richtete einen deutlichen Appell an die Politik: „Die Geschlechterperspektive muss bei der Aufstellung und Verabschiedung des Bundeshaushaltes durchgängig beachtet werden. Nur so kann die Benachteiligung von Frauen abgebaut werden.“ Gerade weil die Corona-Krise die Situation von Frauen an vielen Stellen deutlich verschlechtert habe, müsse endlich gehandelt werden. „Schließlich übernehmen Frauen nicht erst seit Corona mehr Arbeit im Haushalt als Männer: Wir brauchen staatliche Zuschüsse zu legalen, sozial abgesicherten, hochwertigen sowie bedarfsgerechten haushaltsnahen Dienst-

leistungen.“ Eine solche Subvention erleichtere die Vereinbarkeit von Familie, Beruf und Haushalt, erklärte König.

Etliche Erhebungen belegen die negativen Auswirkungen der Pandemie auf die Gleichstellung, so Studien der Hans-Böckler-Stiftung und der Bertelsmann Stiftung. Eine der jüngsten ist eine Online-Umfrage des Meinungsforschungsinstitutes YouGov im Auftrag der dpa. Demnach fanden knapp die Hälfte der befragten Personen, dass Frauen nun stärker als vor der Pandemie belastet sind. veo



Foto: Kzenon / Adobe Stock

Die Pandemie hat negative Folgen für die Gleichstellung.

Infolge der Corona-Pandemie wurden mehr Frauen arbeitslos als Männer – Entgeltunterschiede bestehen weiter

SoVD fordert Transparenz nicht nur in der Krise

Schon vor der Corona-Krise erhielten Frauen im Schnitt weniger Entgelt als als Männer. Nachdem jedoch die Pandemie immer mehr Bereiche lahmlegt, sind die Folgen auf dem Jobmarkt zwischen den Geschlechtern ungleich verteilt. Immer mehr Frauen sind zudem arbeitslos, auch hier sind die Unterschiede zu männlichen Erwerbstätigen insbesondere in manchen Branchen groß.

Das mittlere Entgelt von Frauen, die in Vollzeit arbeiten, lag Ende 2019 bei 3.117 Euro brutto im Monat; bei Männern waren es 3.560 Euro. Das zeigen Daten der Bundesagentur für Arbeit (BA), die die Deutsche Presse-Agentur veröffentlichte. Der Niedriglohnanteil betrug demnach bei den Männern zum gleichen Zeitpunkt 15,5 Prozent, bei Frauen hingegen um ein Vielfaches mehr, nämlich 25,8 Prozent.

In einigen Branchen sind die Unterschiede offenbar besonders groß, so im Bereich von Kunst, Unterhaltung und sonstigen Dienstleistungen. Hier lag das sogenannte Medianentgelt von Frauen um 23,77 Prozent niedriger als das der Männer. Konkret in Zahlen benannt kamen Frauen auf 2.619 Euro, Männer auf 3.436.

Ein besonders großes Gefälle zeigte sich in absoluten Zahlen auch im Bereich der Finanz- und

Versicherungsdienstleistungen: Mit 4.336 Euro erhielten Frauen durchschnittlich 1.314 Euro weniger Gehalt.

Auskunftsanspruch gilt erst ab 200 Beschäftigten

Auffallend war anschließend der in der folgenden Corona-Pandemie erhöhte Zugang bei Frauen in Arbeitslosigkeit: Im Zeitraum von Februar 2020 bis Januar 2021 verloren 5,7 Prozent Frauen infolge der Pandemie ihren Job, bei den Männern waren es 5,7 Prozent.

Für die Entgelt- und Chancengleichheit auf dem Arbeitsmarkt kämpft der SoVD seit Jahrzehnten, und nicht allein am Equal Pay Day, der in diesem Jahr auf den 10. März fiel. Insbesondere das Entgeltgleichheitsgesetz muss dabei in den Augen des Verbandes dringend weiterentwickelt werden. „Zurzeit ist es so, dass

der Auskunftsanspruch darüber, was Kollegen verdienen, erst ab einem Betrieb ab 200 Beschäftigten gilt. Aber wo arbeiten Frauen? In mittleren und kleineren Betrieben“, sagte SoVD-Bundesfrauensprecherin Jutta König in einer Presserklärung. Davon hätten die meisten Frauen also gar nichts.

König kritisierte zudem: „In den vergangenen Monaten wurde auch auf politischer Ebene immer wieder betont, wie existenziell wichtig die Gesundheits- und Pflegeberufe für eine Gesellschaft sind. Nun müssen den vielen warmen Worten aber auch politische Taten folgen!“ (Vergleiche Seite 3, SoVD-Bewertung.)

Zuvor hatte auch das Statistische Bundesamt bekannt gegeben, dass Frauen 2020 noch immer im Durchschnitt 18 Prozent, und somit pro Stunde 4,16 Euro brutto weniger verdienen als Männer.



Foto: insta_photos / Adobe Stock

Der SoVD fordert Nachbesserungen im Entgeltgleichheitsgesetz.

Aus Sicht des SoVD sind vor allem strukturelle Veränderungen unumgänglich. „Frauen arbeiten häufiger in Branchen und Berufen, in denen schlechter bezahlt wird und wo sie seltener Führungspositionen erreichen. Zudem arbeiten sie häufiger als Männer in Teilzeit und in Minijobs und verdienen dadurch auch weniger“, so die Bundesfrauensprecherin.

Hohes Armutsrisiko für schwerbehinderte Frauen

Besonders hart sei die Lage von Frauen mit Behinderungen. „Nach einer aktuellen Studie der Aktion Mensch sind nur 37 Prozent der Frauen mit Schwerbehinderung vollzeitbeschäftigt. Der Rest arbeitet in Teilzeit oder in einem Minijob, was in der Konsequenz das Risiko für Altersarmut deutlich erhöht.“ veo

Bundesrat lehnt Gesetzentwurf aus Hessen ab – SoVD: „Recht bekommen darf keine Frage des Geldbeutels sein!“

Keine Verfahrensgebühr für Vielkläger*innen

Der Bundesrat hat am 5. März 2021 über einen Vorstoß Hessens beraten, eine besondere Verfahrensgebühr für sogenannte Vielkläger*innen in der Sozialgerichtsbarkeit einzuführen. Der Gesetzesantrag fand bei der Abstimmung im Plenum nicht die erforderliche absolute Mehrheit von 35 Stimmen. Er wird daher nicht in den Bundestag eingebracht. Der SoVD, der gemeinsam mit dem DGB und dem Deutschen Anwaltsverein gegen den Vorstoß mobil gemacht hatte, begrüßt das Ergebnis ausdrücklich. Aus der Sicht des Verbandes darf es keine Frage des Geldbeutels sein, Recht zu erhalten.

Das Land Hessen hatte vorgeschlagen, „die Sozialgerichte von aussichtslosen Klagen zu entlasten“. Für Kläger*innen, die innerhalb von drei Jahren mehr als neun Klagen in einem Land einreichen, sollte eine Gebührenpflicht für jedes weitere Verfahren in Höhe von 30 Euro erhoben werden. Betroffenen hätten demnach dafür zahlen müssen, damit ein neues Verfahren angenommen würde.

Vorstoß aus Hessen mit fragwürdiger Begründung

Hessen hatte seinen Vorstoß damit begründet, dass sich in der Sozialgerichtsbarkeit aufgrund der dort herrschenden Gerichtskostenfreiheit die Fälle häuften, in denen einzelne Kläger*innen ohne berechtigtes Rechtsschutzinteresse mit einer Vielzahl von Verfahren die Gerichte beschäftigten. Dabei würden oftmals aussichtslose Anliegen verfolgt, und dies auch wiederholt durch alle Instanzen. Es sei davon auszugehen, dass mit einer Verfahrensgebühr in zahlreichen Fällen

eine Klage gar nicht erst erhoben oder nach der Anforderung der Gebühr nicht weiterverfolgt würden, begründete das Land seinen Gesetzesantrag.

Sozialgerichtsverfahren wichtig für sozialen Frieden

Nach derzeitigem Stand – und nach der Beratung im Deutschen Bundesrat auch in Zukunft – sind Verfahren vor den Sozialgerichten für die Kläger*innen gebührenfrei. Aus gutem Grund: Das Sozialgerichtsverfahren ist ein wichtiger Bestandteil des bewährten sozialen Sicherungssystems, welches wiederum Garant für den sozialen Frieden ist.

Der SoVD hatte sich deshalb gemeinsam mit dem Deutschen Gewerkschaftsbund (DGB) und dem Deutschen Anwaltsverein (DAV) mit deutlichem Appell gegen den Vorstoß eingesetzt und den Gesetzesvorschlag zur Einführung einer Verfahrensgebühr aus sozialpolitischen und rechtlichen Gründen entschieden abgelehnt. „Menschen, denen wiederholt Unrecht wider-

fährt, müssen sich entsprechend oft wehren dürfen“, sagte SoVD-Präsident Adolf Bauer. „Recht zu bekommen darf keine Frage des Geldbeutels sein – schon gar nicht vor Sozialgerichten.“

In einer gemeinsamen Presseerklärung mit SoVD und DAV sagte DGB-Vorstandsmitglied Anja Piel: „Versicherte müssen sich auf Augenhöhe mit Sozialleistungsträgern über ihre Anliegen auseinandersetzen können. Menschen durch zusätzliche Kosten davon abzuhalten, ihre Rechte vor Gericht einzuklagen, ist in unserem Sozialstaat unwürdig.“

Vielklägergebühr nicht vereinbar mit Rechtsschutz

Gerade im Bereich des Sozialrechts gehe es oft um sensible, existenzielle Fragen, stellte auch DAV-Vizepräsident Martin Schafhausen fest. Eine sogenannte Vielklägergebühr könne Bürger*innen mit berechtigten Rechtsschutzinteressen abschrecken, den Klageweg überhaupt einzuschlagen, so die Warnung. Aus Sicht des DAV sind bessere



Foto: Gina Sanders / Adobe Stock

Menschen durch zusätzliche Kosten davon abzuhalten, ihre Rechte vor Gericht einzuklagen, ist für einen Sozialstaat unwürdig. Glücklicherweise ist ein entsprechender Vorstoß aus Hessen vom Tisch.

Sozialgesetze der sinnvollere Weg, die Gerichte zu entlasten, weil dann gar nicht so viele Gerichtsverfahren notwendig würden.

Auch SoVD und DGB verfügen über jahrzehntelange Erfahrung in allen Instanzen sozialgerichtlicher Verfahren und vertreten jährlich erfolgreich Tausende Mitglieder.

DGB-Bundesvorstandsmitglied Anja Piel und SoVD-Präsident Adolf Bauer sprachen sich in der Presseerklärung ausdrücklich gegen den Gesetzentwurf aus: „Dieser Entwurf ist aus unserer Sicht nicht zielführend,

sondern gefährdet vielmehr das verfassungsrechtlich verankerte Gebot des effektiven Rechtsschutzes. Gerade in Zeiten einer Pandemie, die bei vielen Bürger*innen zu existenziellen Notlagen führt, ist die Einführung einer solchen Gebühr in sozialrechtlichen Verfahren das falsche Signal.“ Piel und Bauer eint dabei die Sorge, dass eine solche Regelung sowohl Betroffene als auch die Öffentlichkeit als weiteren Abbau des Sozialstaates empfinden könnten. Dies würde die bereits bestehenden gesellschaftlichen Spannungen noch verschärfen. veo

Interview

„Wandel lässt sich nur gemeinsam erreichen“

Im März begann die Tarifrunde in der Metall- und Elektroindustrie. Es gab bereits erste Warnstreiks. Neben der Sicherung von Beschäftigung wird auch über einen klimafreundlichen Umbau der Industrie verhandelt. Inwieweit dabei der gesellschaftliche Zusammenhalt eine Rolle spielt, schildert Jörg Hofmann, Erster Vorsitzender der IG Metall, im Interview mit der SoVD-Zeitung „Soziales im Blick“.

Worum geht es in der aktuellen Tarifrunde in der Metall- und Elektroindustrie?

Die IG Metall fordert ein Zukunftspaket aus drei Bausteinen: Wir wollen Beschäftigung sichern, indem wir geringeres Arbeitsvolumen durch Arbeitszeitreduzierung auf die Beschäftigten umverteilen, z. B. in Form einer Vier-Tage-Woche mit Teillohnausgleich. Außerdem brauchen wir einen tariflichen Rahmen für betriebliche Zukunftsvereinbarungen. Viele Arbeitgeber haben keinen langfristigen Plan. Wir wollen Strategien für klimafreundliche Produkte und Prozesse, Innovationen und Investitionen, für Personalentwicklung und Qualifizierung der Beschäftigten.

Nicht zuletzt fordern wir mehr Entgelt. Die wirtschaftliche Kurve zeigt in vielen unserer Branchen nach oben. Es geht um die Stär-

kung von Kaufkraft und Binnen-nachfrage – zumal wir letztes Jahr auf jegliche Entgeltforderung verzichtet haben. Je nach Lage der Betriebe soll das Plus von vier Prozent außerdem zur Finanzierung von Maßnahmen der Beschäftigungssicherung genutzt werden können.

Sie sagen, es geht in dieser Tarifrunde um die Zukunftsfähigkeit von Industrie und Gesellschaft. Was meinen Sie damit?

Die Bekämpfung des Klimawandels erfordert eine Energie- und Mobilitätswende, ganze Industrien müssen umgebaut werden. Auch die Digitalisierung stellt weitere Herausforderungen an Unternehmen und Beschäftigte. Viele Hunderttausend Arbeitsplätze, ganze Regionen hängen in Deutschland an Branchen wie der Automobil-, der Stahlindustrie oder dem Ma-

schinenbau. Wir wollen die Zukunft dieser Branchen sichern, den ökologischen Wandel vorantreiben und fair gestalten. Denn dieser Wandel geht nur mit den Beschäftigten, nicht über ihre Köpfe hinweg. Und schon gar nicht gegen sie. Das würde den sozialen Zusammenhalt, die Demokratie und letztlich auch die Akzeptanz für den Klimaschutz gefährden. Wir müssen das Recht der Beschäftigten als Teilhabende und Gestaltende stärken.

Wo sehen Sie Schnittmengen zwischen IG Metall und Themen, die der SoVD bearbeitet?

Die Menschen müssen mitbestimmen können, sie brauchen aber auch Perspektiven und Sicherheit im Wandel. Nur dann sind sie bereit, diesen notwendigen, aber anspruchsvollen Weg mitzugehen. SoVD und IG Metall



Foto: Alexander Paul Englert / IG Metall

IG-Metall-Chef Jörg Hofmann ist überzeugt, dass Gewerkschaften und Sozialverbände gemeinsame Ziele verfolgen.

setzen sich für soziale Sicherheit und Teilhabe ein. Sozialverbände und Gewerkschaften stehen bei vielen Themen Seite an Seite, etwa wenn es um bessere Renten, Schutz bei Erwerbslosigkeit und vor sozialem Abstieg, um gleiche Lebenschancen und Teilhabe für alle geht. Die Transformation von

Industrie und Gesellschaft fair und ohne gesellschaftliche Brüche gestalten, in politischen Bündnissen gemeinsam Zukunft sichern: Das ist die große Aufgabe und Herausforderung der kommenden Jahre. Wir setzen dabei auch auf die Zusammenarbeit mit dem SoVD und seinen Mitgliedern.



Personalien

Achim Spitzlei feiert am 11. April seinen 65. Geburtstag. Niedersachsens 2. Landesvorsitzender gehört dem Bundesvorstand und dem Organisationsausschuss an.

Im Landesverband ist Spitzlei seit 2015 im Vorstand sowie im Geschäftsführenden Vorstand. Schon lange leitet er den Ortsverband Wietzenbruch, außerdem den Kreisverband Celle. Dem SoVD trat er 2002 bei.



Achim Spitzlei

Alfred Bornhalm, Bundesvorstandsmitglied und Schleswig-Holsteins 1. Landesvorsitzender, wird am 22. April 70 Jahre alt.

Kurz nach seinem SoVD-Eintritt 2014 wurde Bornhalm erst 2., im Jahr 2018 dann 1. Vorsitzender im Kreisverband Kiel. Auf Landesverbandsebene war er ab 2017 bis zu seiner Wahl zum Landesvorsitzenden 2020 auch SPA-Vorsitzender.



Alfred Bornhalm

Austausch mit Dr. Matthias Bartke, MdB

Problem Einsamkeit in Zusammenhänge gestellt

Am 16. Februar sprach SoVD-Vizepräsidentin Prof. Dr. Ursula Engelen-Kefer digital per Video mit dem SPD-Bundestagsabgeordneten Dr. Matthias Bartke, dem Vorsitzenden des Bundestagsausschusses für Arbeit und Soziales.

Schwerpunkt des Online-Gesprächs war das Ende 2020 veröffentlichte SoVD-Gutachten über Einsamkeit. Die Anwesenden besprachen die Ergebnisse und SoVD-Handlungsempfehlungen, wie Einsamkeit zu überwinden sei; besonders die SoVD-Forderungen zur Armutsbekämpfung und Stärkung der Daseinsvorsorge.

Dr. Bartke strich heraus, dass Einsamkeitsgefühle durch die Corona-Pandemie erheblich zugenommen haben, gleichzeitig aber auch mehr Bewusstsein für die Thematik geschaffen wurde.

Prof. Engelen-Kefer wies darauf hin, dass Armut bekämpft werden müsse, wenn man Einsamkeit begegnen wolle. Die geplante Einmalzahlung von 150 Euro für erwachsene Leistungsberechtigte der Mindestsicherungssysteme sei nicht bedarfsdeckend. Auch die Regelung über zehn kostenfreie FFP2-Masken für SGB-II-Bezieher*innen reiche nicht. Der SoVD stelle sich weiterhin eine Entlastung von monatlich 100 Euro für Armutsbetroffene vor.

Betont hatte Dr. Bartke, dass der Bund den Digitalpakt Schule auf den Weg gebracht habe, aber die Länder beim Umsetzen hinterher seien. Die Digitalisierung diskutierte man auch beim Thema fehlende Daseinsvorsorge, ebenso den fehlenden flächendeckenden barrierefreien ÖPNV. All das wirke sich auf das Einsamkeitsempfinden aus.

Engelen-Kefer und Bartke waren sich einig, dass bei den Jobcentern und Arbeitsagenturen wieder das Fördern im Mittelpunkt stehen müsse. Der SoVD übergab dazu sein Papier „Menschen fördern – Hartz IV überwinden“.

Der Dialog geht weiter. Dr. Bartke möchte an einer SoVD-Arbeitskreissitzung teilnehmen.

Der Dialog geht weiter. Dr. Bartke möchte an einer SoVD-Arbeitskreissitzung teilnehmen.



Foto: Kzenon / Adobe Stock

Auswertung der Ergebnisse der Mitgliederbefragung zum SoVD

Hilfe und politischer Einfluss

Um künftig noch besser zu werden, startete der SoVD-Bundesverband im Herbst 2020 mit einer externen Agentur eine gestützte Mitgliederbefragung. Unter dem Motto „Ihre Meinung ist gefragt“ war es dabei das Ziel, noch mehr über die Interessen unserer Mitglieder zu erfragen. Vor allem ging es bei der Befragung um das ganz persönliche Verhältnis zum SoVD: Was ist Ihnen wichtig im Verband? Wofür steht er in Ihren Augen? Wie sind Sie zum SoVD gekommen? Welches sind seine Stärken? Jetzt liegen die inzwischen sorgsam ausgewerteten Ergebnisse vor.

Insgesamt war die Resonanz auf die Mitgliederbefragung sehr groß. Insgesamt 3.714 Teilnehmer*innen sendeten ihre Antworten auf dem ganzseitigen Fragebogen zurück, davon 2.248 auf dem Postweg, 426 via QR-Code und 1.040 über die Homepage. Die Rückläufer wurden anschließend ausgewertet.

Demnach nahmen an der Erhebung vor allem Mitglieder (83 Prozent) teil, die wiederum zu 84 Prozent nicht für den SoVD tätig sind. Über die Hälfte der Befragten war im Alter von 65 Jahren und älter, nur fünf Prozent waren zum Zeitpunkt der Befragung unter 50 Jahren. Den größten Anteil machten Mitglieder aus den Landesverbänden Niedersachsen, Schleswig-Holstein und Nordrhein-Westfalen aus.

Hoher Zufriedenheitsgrad mit dem Verband

Laut Auswertung sind die befragten Mitglieder mit ihrem Verband insgesamt zufrieden: 73 beschrieben sich als überzeugtes Mitglied. 67 Prozent der Mitglieder, die auf den Fragebo-

gen antworteten, würden den SoVD auch weiterempfehlen. Beide Werte – Zufriedenheit und Weiterempfehlungsbereitschaft – stiegen mit Länge der Mitgliedschaft noch weiter an. Sie sind zudem bei ehrenamtlich engagierten Mitgliedern grundsätzlich höher.

Mitgliedschaft vor allem über persönliche Empfehlung

Den wichtigsten Zugangsweg zum SoVD stellen laut Auswertung der Fragebögen persönliche Empfehlungen dar: 61 Prozent gaben an, so zum SoVD gekommen zu sein. 68 Prozent gaben an, auch schon Beratungsleistungen des Verbandes in Anspruch genommen zu haben. Entsprechend stellt die individuelle Hilfe auch eine der größten Stärken des SoVD dar. 91 Prozent der Befragten betonten, dass dieser in ihren Augen individuelle Hilfe biete, um sozialrechtliche Ansprüche durchzusetzen.

77 Prozent gaben als Stärke des Verbandes zudem an, dass er die Interessen sozial Benachteiligter

gegenüber der Politik vertrete; 67 Prozent sagten, dass der SoVD hilfreiches Informationsmaterial zu sozialen Themen biete. Vor allem fühlten sich die Befragten von den Inhalten Altersvorsorge (insbesondere Mitglieder 50+), Unterstützung bei Notlagen und Inklusion angesprochen. Den wirksamen Einfluss ihres Verbandes auf die Sozialpolitik in Deutschland hielten 89 Prozent der Befragten für wichtig. Sozialpolitischer Einfluss ist folglich aus Sicht der Mitglieder eine besondere Stärke.

Auch Nichtmitglieder wurden begleitend befragt

Begleitend zur Mitgliederbefragung wurden auch 1.000 Nichtmitglieder im Alter von 18 bis 74 Jahren durch ein Marktforschungsinstitut zu ihrer Außenperspektive zum SoVD befragt.

Die Auswertung der gewonnenen Ergebnisse erfolgt derzeit und wird gemeinsam mit den Ergebnissen der Mitgliederbefragung in die strategische Weiterentwicklung des Verbandes einfließen.

Bundesjugendvorstand mit organisatorischer und inhaltlicher Planung für 2021

Jubiläumsjahr der SoVD-Jugend

Die Arbeit der SoVD-Jugend steht auch in Coronavirus-Zeiten nicht still. Am 27. Februar fand die erste Sitzung des Bundesjugendvorstandes im Jahr 2021 als Online-Konferenz statt. Es gab viel zu besprechen: Seit 50 Jahren gibt es nun die Jugend im SoVD! Auch die Bundesjugendkonferenz steht an.

Diese und weitere Termine besprachen die Anwesenden natürlich auch mit Blick auf die Pandemie. Zudem warteten Berichte und aktuelle Sozialpolitik.

Teilnehmende waren SoVD-Bundesvorstandsmitglied Armin Dötsch als Bundesjugendbeauftragter, Petra Lenius-Hemstedt, 2. Vorsitzende des Landesverbandes Schleswig-Holstein, die Mitglieder des Bundesjugendvorstandes Sebastian Freese (1. Vorsitzender), Sabrina Struck (2. Vorsitzende/Schriftführerin), Andreas Hupe (Schatzmeister), Alexander Menzel (Beisitzer) und Benedict Schmidt (Vertreter des gewählten Landesgremiums Niedersachsen) sowie Revisorin Sarah Dehn. Gäste waren Janna Ahrens vom Landesjugendvorstand NRW und Christian Draheim, Presseferent im Bundesverband. Von dort zugeschaltet waren auch Dr. Simone Real (Stellvertretende



Screenshot: Christian Draheim / SoVD

Der Bundesjugendvorstand tagte „virtuell“ zu aktuellen Themen.

Abteilungsleiterin/Referentin) und Kevin Pusch (Sekretariat) aus der Abteilung Sozialpolitik.

Wichtige Themen der SoVD-Jugend sind die Reform des Elterngeldes, das Kinderkrankentagegeld, das Sozialschutzpaket III, der Kinderbonus, der Natio-

nale Bildungsbericht, Equal Care und Equal Pay Day, das Teilhabestärkungsgesetz und die Aufnahme von Kinderrechten ins Grundgesetz. Diskutiert wurde auch über die Bundestagswahl und das SoVD-Einsamkeitsgutachten. *ele*

Berufsverband warnt vor massenhaftem Ausstieg von Pflegefachpersonal

Viele sind am Ende ihrer Kräfte

Der Deutsche Berufsverband für Pflegeberufe (DBfK) schlägt Alarm: In den Monaten April bis Juli 2020 hätten rund 9.000 Beschäftigte im Pflegebereich ihren Job an den Nagel gehängt. Zudem denke fast jede dritte Pflegekraft regelmäßig über einen Berufsausstieg nach.

Seit Beginn der Pandemie fühlen sich die beruflich Pflegenden oftmals alleingelassen. Viele Fachkräfte empfinden dabei neben einer physischen auch immer stärker eine psychische Überlastung. Der Deutsche Berufsverband für Pflegeberufe (DBfK) wies bereits mehrfach darauf hin, dass dies für viele Betroffene über kurz oder lang der Grund dafür sein werde, den Beruf zu verlassen.



Foto: WavebreakMediaMicro / Adobe Stock

Schon jetzt sind viele Pflegestellen unbesetzt

Angesichts eines deutlichen Rückgangs der Beschäftigungszahlen gewinnt auch eine vom DBfK kürzlich durchgeführte Umfrage an Bedeutung. Dabei gaben rund 30 Prozent der Pflegefachpersonen an, dass sie regelmäßig über einen Berufsausstieg nachdenken.

Auch der SoVD betrachtet die Entwicklung mit Sorge. Schon jetzt sind in Deutschland mindestens 40.000 Pflegestellen

Krankenschwestern und -pfleger leisten wichtige Arbeit. Immer mehr von ihnen fühlen sich jedoch mit Problemen alleingelassen.

unbesetzt. Eine noch größere Zahl Pflegenden erreicht in den nächsten Jahren das Rentenalter.

SoVD fordert unter anderem eine bessere Bezahlung

Die Politik sollte daher zeitnah Maßnahmen ergreifen, durch die sich die berufliche Situation

Pflegender spürbar verbessert. Der SoVD hat wiederholt darauf hingewiesen, dass für eine würdevolle und qualitativ hochwertige Pflege neben einer angemessenen Bezahlung auch die konkrete Personalausstattung sowie gute Arbeitsbedingungen maßgeblich sind. jos



Wir haben geholfen

Rente infolge einer chronischen Erschöpfung

Ein SoVD-Mitglied, das an sehr starker chronischer Erschöpfung litt, ersuchte in einer rechtlichen Auseinandersetzung den Landesverband Berlin-Brandenburg um Hilfe – mit Erfolg. Vor dem Sozialgericht Berlin setzte eine Fachanwältin nun durch, dass eine Rente wegen Erwerbsminderung auch weiterhin gewährt wird (SG Berlin, S 188 R 2570/16).

Schon seit Jahren leidet das SoVD-Mitglied an dem chronischen Erschöpfungssyndrom („Chronic Fatigue Syndrome“, abgekürzt CFS). Obwohl einem gerichtlich bestellten Gutachter diese Diagnose hätte bekannt sein müssen, setzte er sich mit der Erschöpfungssymptomatik nicht auseinander. Stattdessen wandte er übliche Diagnostiken an, die aber das Gesamtbild der Störung nicht abbildeten. Somit wurde dem Mitglied lediglich eine mäßig ausgeprägte depressive Störung attestiert, wonach es im Ergebnis weiterhin voll leistungsfähig sei.

Leider wird entgegen neuesten wissenschaftlichen Erkenntnissen das chronische Erschöpfungssyndrom noch immer häufig für eine psychische Erkrankung, eine Depression oder eine Somatisierungsstörung gehalten. Tatsächlich beruht es jedoch auf einer neurologischen Fehlsteuerung des autonomen Nervensystems. Betroffene sind diesen Widersprüchen hoffnungslos ausgeliefert.

Das Gericht wollte nach dem Ergebnis der Begutachtung nicht mehr weiter ermitteln. Das SoVD-Mitglied konnte ein medizinisches Gutachten nach Paragraph 109 Sozialgerichtsgesetz (SGG) beantragen. Ein mit dem Krankheitsbild vertrauter Gutachter kam daraufhin zu dem Ergebnis, dass eine Leistungsunfähigkeit vorliege. Die Rentenversicherung machte im Februar schließlich einen Vergleichsvorschlag, den das SoVD-Mitglied annahm.

HB Bremen

Sieg für die Pinguine – und für die Inklusion

„Inklusion bricht das Eis“ – unter diesem Motto stand der zweite Inklusionsspieltag in der Deutschen Eishockey Liga (DEL). Die Fischtown Pinguins aus Bremerhaven waren dabei nicht nur mit ihrem Einsatz gegen die Berliner Eisbären erfolgreich. Gemeinsam mit dem Berufsbildungswerk (BBW) Bremen schrieben sie auch die Kampagne für Respekt und Fairness fort.

Nicht zuletzt angesichts des Sieges für die Fischtown Pinguins zeigte sich der Geschäftsführer des Berufsbildungswerkes, Dr. Torben Möller, überaus zufrieden: „Unser Ziel ist es, die Inklusion, also das selbstverständliche Miteinander von Menschen mit und ohne Behinderung, nach vorn zu bringen.“ Hierfür sei gerade der

Sport nach Überzeugung von Dr. Möller besonders geeignet, da dieser viele Menschen begeistere und zusammenbringe. Beim gemeinsamen Jubel gebe es keine Berührungsängste.

Kooperation kommt auch Auszubildenden zugute

Mit dem Inklusionsspieltag eine Plattform für einen un-

befangenen Umgang miteinander zu schaffen, das ist auch das Ziel von Alfred Prey, dem Teammanager der Fischtown Pinguins. Die Kooperation mit dem BBW Bremen kam nach der Eröffnung der Außenstelle des Unternehmens in Bremerhaven vor knapp zwei Jahren zustande. Seitdem arbeiten beide Partner erfolgreich zusammen. Viele Auszubildende des Berufsbildungswerkes haben seither die Fischtown Pinguins tatkräftig bei der Durchführung von Veranstaltungen unterstützt und so die ersten Schritte in ihr Berufsleben erfolgreich absolviert.

Coronavirus führt zu diversen Einschränkungen

Infolge der Pandemie sind derzeit bei den Spielen leider keine Zuschauer*innen erlaubt. Nach dem großen Erfolg des ersten Inklusionsspieltages waren die Kooperationspartner bei der diesjährigen Planung daher gezwungen,



Fotos: Fischtown Pinguins

Szene aus dem Spiel der Fischtown Pinguins Bremerhaven gegen die Eisbären Berlin beim zweiten Inklusionsspieltag.

auf zahlreiche Mitmachaktionen mit dem Hallenpublikum zu verzichten. Torben Möller lässt sich dadurch jedoch nicht von seinem grundsätzlichen Vorhaben abbringen: „Schade, aber das hält uns nicht davon ab, den Inklusionsspieltag trotzdem stattfinden zu lassen und diese wichtige Botschaft, Menschen mit Beeinträchtigungen in die Gesellschaft zu integrieren, gemeinsam mit den Fischtown Pinguins weiterzutragen. Denn wir stehen

dafür, dass Inklusion funktioniert.“

BBW Bremen bietet Chancen für den beruflichen Erfolg

Das Berufsbildungswerk Bremen ist ein Unternehmen des SoVD. Es bietet jungen Menschen mit Behinderung berufsvorbereitende Maßnahmen und Ausbildungen. Damit sie eine realistische Chance auf dem Arbeitsmarkt erhalten, ist im BBW Bremen „alles unter einem Dach“ vorhanden.



Der Geschäftsführer des Berufsbildungswerkes Bremen, Dr. Torben Möller, im Interview mit Magenta Sport zum Thema Inklusion.

NDS | Niedersachsen | Hamburg | Schleswig-Holstein

Ein Jahr Corona: SoVD wichtiger denn je

Seit einem Jahr hat die Corona-Pandemie auch die Menschen in Norddeutschland fest im Griff. Die Krise trifft vor allem diejenigen, die ohnehin finanziell benachteiligt oder pflegebedürftig sind. Dass diese Probleme durch die derzeitige Situation verschärft werden, zeigen die aktuellen Zahlen des SoVD in Hamburg, Niedersachsen und Schleswig-Holstein, die die drei Landesverbände in einer gemeinsamen Pressekonferenz am 17. März vorgestellt haben.

„Die Beratung des SoVD ist gerade in diesen schwierigen Zeiten wichtiger denn je“, betonten Klaus Wicher (SoVD-Landesvorsitzender Hamburg), Bernhard Sackarendt (SoVD-Landesvorsitzender Niedersachsen) und Alfred Bornhalm (SoVD-Landesvorsitzender Schleswig-Holstein) zu Beginn der Pressekonferenz. Denn: Gerade zu coronaspezifischen Themen habe der Beratungsbedarf im Norden massiv zugenommen.

Dass die Menschen mit großen finanziellen Sorgen zu kämpfen haben, macht zum Beispiel die Anzahl der Anträ-

ge, Widersprüche und Klagen im Bereich Hartz IV deutlich, die in Hamburg und Niedersachsen im vergangenen Jahr um rund zehn Prozent zugenommen haben. „Wir sehen jeden Tag in unserer Beratung, dass viele Betroffene mit der derzeitigen Situation überfordert sind und Unterstützung brauchen“, so Wicher. „Viele haben momentan Schwierigkeiten, ihre Miete zu zahlen – zum Beispiel, weil sie ihren Job verloren haben oder in Kurzarbeit sind. Wir helfen ihnen dann etwa dabei, Wohn-geld zu beantragen“, ergänzt Sackarendt. In dem Bereich sind die Verfahren in Niedersachsen

um 53 Prozent gestiegen. „Diese Zahlen machen deutlich, dass gerade für die finanziell schlechtergestellten Menschen in der Krise mehr getan werden muss – sei es durch die Erhöhung des Hartz-IV-Regelsatzes oder andere kostenlose Unterstützungsleistungen“, fordert Bornhalm.

Besonders stark zeigen sich die Auswirkungen des vergangenen Corona-Jahres allerdings im Bereich der häusliche Pflege – und zwar in allen drei Bundesländern. Egal, ob es um die Einstufung in einen Pflegegrad, um Pflegesach- oder Kombinationsleistungen geht: Die Anzahl der SoVD-Verfahren hat um durchschnittlich 45 Prozent zugenommen. „Das liegt vor allem daran, dass der Medizinische Dienst der Krankenkassen aufgrund der Pandemie keine persönlichen, sondern nur noch telefonische Begutachtungen durchführt. Das funktioniert nicht immer gut und führt oft zu Beschwerden und Widersprüchen“, erläutert der Landesvorsitzende aus Hamburg. „Das Problem ist, dass viele Pflegebedürftige angesichts dieses geänderten Vorgehens verunsichert sind, weil sie nicht wissen, wie die Begutachtung abläuft,



Foto: Lennart Helal

SoVD-Zahlen zeigen: Gerade Senior*innen, Geringverdienende und Pflegebedürftige brauchen während Corona Unterstützung.

oder weil sie Schwierigkeiten mit dem Telefonieren haben“, berichtet der SoVD-Chef aus Niedersachsen. Da müsse der Medizinische Dienst dringend gegensteuern und sich vor allem mehr Zeit nehmen.

Dass auch Pflegebedürftige in stationären Einrichtungen vermehrt finanzielle Schwierigkeiten haben, wird bei den SoVD-Verfahren im Bereich „Hilfe zur Pflege“ deutlich. Hier stellt der Sozialverband Anträge, wenn die Betroffenen ihre Heimkosten nicht mehr selbst zahlen können. Die Zahl der Verfahren ist im Corona-Jahr besonders in Schleswig-Holstein um die Hälfte gestiegen. „Hier muss die Politik dringend etwas tun. Es kann nicht sein, dass sich immer weniger Pflegebedürftige

ihren Heimaufenthalt leisten können“, so Bornhalm.

Zusammenfassend sind sich die drei Landesvorsitzenden einig: „Derzeit verlieren Politiker*innen gerade die Menschen aus dem Blick, die ganz besonders unsere Hilfe benötigen. Wir als SoVD unterstützen zwar, wo wir können, trotzdem müssen Ältere, Geringverdienende und Pflegebedürftige wieder stärker in den Fokus rücken.“

Insgesamt vertreten die SoVD-Landesverbände Hamburg, Niedersachsen und Schleswig-Holstein die Interessen von fast 480.000 Menschen. Mit Erfolg: Im Corona-Jahr haben sie mehr als 53 Millionen Euro an einmaligen Nachzahlungen für ihre Mitglieder erstritten. sj



Foto: Karin Wöhrmann

Nach negativem Coronatest erörterten Bernhard Sackarendt, Alfred Bornhalm und Klaus Wicher im Pressegespräch anhand der SoVD-Beratungszahlen, wo die Politik gegensteuern muss.

SOVD

Wie groß ist dein
**ARMUTS
SCHATTEN**

Immer mehr Menschen leben in Armut oder sind davon betroffen. Um etwas dagegen zu tun, muss die Politik endlich handeln. Mit unserer Kampagne weisen wir auf das Problem hin und machen die Gefährdung sichtbar. Denn: Betroffene brauchen dringend unsere Unterstützung.

www.armutsschatten.de

Eine gemeinsame Kampagne der SoVD-Landesverbände Niedersachsen, Nordrhein-Westfalen und Schleswig-Holstein



Studie stellt 70 Prozent weniger Darmkrebs-Todesfälle fest bei Prävention

Vorsorge hilft gegen Darmkrebs

Wissenschaftler*innen des Deutschen Krebsforschungszentrums haben gemeinsam mit dem Krebsregister des Saarlandes über 17 Jahre hinweg mehr als 9.000 Studienteilnehmer*innen beobachtet. Das Resultat: Bei Personen, die eine Vorsorge-Darmspiegelung in Anspruch genommen hatten, traten nahezu 60 Prozent weniger Darmkrebs-Neuerkrankungen auf als bei Teilnehmer*innen, die auf die Untersuchung verzichtet hatten.

Dickdarmkrebs entwickelt sich in der Regel über viele Jahre hinweg aus Vorstufen, die bei einer Darmspiegelung entdeckt und sogleich entfernt werden können. Deutschland zählt zu den Ländern, die diese Untersuchung bereits frühzeitig in das gesetzliche Krebsfrüherkennungsangebot aufgenommen haben: Seit 2002 haben Menschen ab dem 55. Lebensjahr Anspruch auf zwei sogenannte Koloskopien im Abstand von zehn Jahren. Seit 2019 gibt es dieses Angebot für Männer schon ab 50 Jahren.

Inzwischen ist seit der Einführung des Koloskopie-Screenings ausreichend Zeit vergangen, um präzise zu analysieren, wie effizient dieses Vorsorgeangebot Krebsneuerkrankungen und Krebssterblichkeit zurückdrängt. Dazu werten die DKFZ-Epidemiologen nun die Daten von über 9.000 Teilnehmer*innen aus, die zwischen 2000 und 2002 in die ESTHER-Studie rekrutiert worden waren (ESTHER ist eine landesweit im Saarland durchgeführte Studie.

Mehr Information dazu: <http://esther.dkfz.org/esther/>. Die Studienteilnehmer*innen wurden in regelmäßigen Abständen nach ihrem Befinden und ihrem Lebensstil gefragt, ihre Behandlungs- und Krebsregis-



Foto: Monstar Studio / Adobe Stock

Die blaue Schleife ist das Symbol für Darmkrebs. Die zweithäufigste Krebsart in Deutschland kann schon früh erkannt werden.

terdaten wurden erfasst. Nach einer Beobachtungszeit von rund 17 Jahren waren unter den Studienteilnehmer*innen 268 Fälle von Darmkrebs aufgetreten, 98 Teilnehmer*innen waren an Darmkrebs verstorben.

Diejenigen ESTHER-Teilnehmer*innen, die eine Vorsorge-Koloskopie wahrgenommen hatten, hatten ein um

60 Prozent niedrigeres Risiko einer Darmkrebsdiagnose als Studienteilnehmer*innen, die das Vorsorgeangebot nicht genutzt hatten. Das Risiko, an Darmkrebs zu sterben, war in der Screening-Gruppe in den 10 Jahren nach der Koloskopie sogar um 75 Prozent niedriger.

„Die Teilnehmer unsere Studie bilden einen Querschnitt der Bevölkerung ab. Sie nutzen das normale Vorsorgeangebot ihrer Region und werden nicht in speziellen Zentren untersucht.

Daher können wir nun erstmals in einer Langzeitstudie aus Deutschland quantifizieren, welchen Beitrag die Vorsorge-Koloskopie im echten Leben zur Krebsprävention leistet“, erklärt Prof. Dr. med. Hermann Brenner, wissenschaftlicher Projektleiter. Bislang gab es dazu weltweit nur sehr wenige Studien, die zudem fast ausschließlich

aus den USA stammen, wo die Koloskopie bereits früher in größerem Umfang eingesetzt wurde.

Neben der Vorsorge-Koloskopie werden in Deutschland alternativ auch immunologische Tests auf Blut im Stuhl zur Darmkrebs-Früherkennung angeboten (im Alter von 50 bis 54 Jahren jährlich, danach alle 2 Jahre). Fällt ein solcher Test positiv aus, muss er anschließend auch durch eine Koloskopie abgeklärt werden.

Brenners Fazit: „Unsere Ergebnisse beziffern, welchen enormen Beitrag die Vorsorge-Koloskopie zur Krebsprävention leisten kann. Aber die beste Früherkennungsuntersuchung nutzt wenig, wenn sie nicht ausreichend wahrgenommen wird. Noch immer sterben in Deutschland jedes Jahr fast 25.000 Menschen an Darmkrebs. Die meisten dieser To-

desfälle wären durch die Darmkrebsvorsorge vermeidbar. Wir müssen noch Wege finden, mehr Menschen zu motivieren, die potenziell lebensrettenden Früherkennungsuntersuchungen für Darmkrebs zu nutzen.“

ESTHER ist eine landesweit im Saarland durchgeführte Studie. Mehr Informationen dazu gibt es unter: <http://esther.dkfz.org/esther/>

Quelle: DKFZ



Kolumne

Liebe Mitglieder, Freunde und Freundinnen,

die Angst vor einer Covid-19-Infektion macht sich in den Praxen bemerkbar. Weil Patienten eine Corona-Infektion fürchten, verzichten sie immer öfter auf Arzttermine. Die Angebote für Videosprechstunden nehmen zu. Das virtuelle Sprechzimmer kommt immer mehr in Mode; nahezu ein Drittel der niedergelassenen Ärzteschaft bieten Videosprechstunden an.

Wer einen Online-Termin haben möchte, meldet sich auf der Website des Arztes oder der Ärztin an und erhält dann einen Zugangscode mit Terminvorschlag. Zum vereinbarten Zeitpunkt loggen sich dann Arzt oder Ärztin und Patient*in ein und unterhalten sich im Videochat wie bei einer normalen Sprechstunde.

Der Gesetzgeber hat die Möglichkeiten der virtuellen Sprechstunde seit April 2020 schrittweise ausgebaut: Mittlerweile sind auch Krankschreibungen möglich, Rezepte können ausgestellt und zugeschickt werden, von Mitte des Jahres an soll es zudem elektronische Rezepte geben.

Natürlich ist das Angebot nicht bei jedem Befund geeignet. Ideal ist die Sprechstunde, wenn beispielsweise Laborbefunde zu erklären sind oder man noch einmal über eine vereinbarte Blutdruckeinstellung reden wolle. Und generell, um in Kontakt mit Patienten und Patientinnen zu bleiben, die in der aktuellen Situation den Weg in die Praxis scheuen.

Die ursprüngliche Idee war, besonders ältere Patientinnen und Patienten durch das Angebot zu schützen. Aber genau diese Zielgruppe vereinbart noch kaum Online-Sprechstunden. Nutzende des Angebots sind bisher meist Patientinnen und Patienten zwischen 40 und 50 Jahre alt, berufstätig und mit digitalen Medien vertraut. Oder auch junge Mütter, deren eigene Arztbesuche mit kleinem Kind oft schwierig zu organisieren seien.

Das Angebot der virtuellen Sprechstunde muss noch lukrativer ausgestaltet werden. Vielleicht könnte der Weg dahin über eine offene Online-Sprechstunde lukrativ unterstützen.

Auch wir beim SoVD machen uns Gedanken über die Möglichkeiten von Online-Beratungen, um Sie kompetent in allen sozialen Fragen und Anliegen beraten zu können. Sagen Sie uns hierzu Ihre Meinung, – auch unter den Telefonnummern 0631/73 657 oder 06131/69 30 165.

**Mit freundlichen Grüßen
Edmund Elsen, 1. Landesvorsitzender**



Edmund Elsen

Info

Das Deutsche Krebsforschungszentrum (DKFZ) ist mit mehr als 3.000 Mitarbeiter*innen die größte biomedizinische Forschungseinrichtung in Deutschland. Im DKFZ erforschen über 1.300 Wissenschaftler*innen, wie Krebs entsteht, erfassen Krebsrisikofaktoren und suchen nach neuen Strategien, die verhindern, dass Menschen an Krebs erkranken. Sie entwickeln neue Methoden, mit denen Tumore präziser diagnostiziert und Krebspatient*innen erfolgreicher behandelt werden können.

Die meisten Todesfälle wären durch Vorsorge vermeidbar gewesen

Virtueller Lesesaal

Ob frühmittelalterliche Urkunde oder elektronische Akte, ob prächtige Amtsbücher oder wertvolle Karten, die Landesarchivverwaltung verfügt über den größten Schatz an schriftlichen Kulturgütern in Rheinland-Pfalz. Bisher mussten interessierte Bürger*innen oder Forschende in die analogen Lesesäle der Landesarchivverwaltung kommen, um mit diesen Quellen arbeiten zu können. APERTUS macht jetzt sämtliche 1,5 Millionen Archivalien aller Standorte der Landesarchivverwaltung von Rheinland-Pfalz an einer Stelle öffentlich zugänglich, rund um die Uhr, überall auf der Welt. Wer immer sich für die Geschichte von und in Rheinland-Pfalz interessiert, wird hier die einschlägigen Quellen dazu finden. Kleine Lernvideos, zum Beispiel auf Youtube unter: <https://www.youtube.com/watch?v=XeNiQOgAmfg>, erleichtern auch ungeübten Nutzer*innen den Umgang. *Quelle: Staatskanzlei RP*

Geschichte im Film

Die Mainzerin Maria Einsmann hatte 1919 die Idee, als Mann zu arbeiten, um ihre Familie zu ernähren. Der Dokumentarfilm von Barbara Trottnow erzählt die Geschichte einer außergewöhnlichen Frau, die Männerkleider anzog, um Arbeit zu finden. Zwölf Jahre von 1919 bis 1931 lang fiel niemanden auf, dass der fürsorgliche Familienvater Joseph Einsmann in Wahrheit eine Frau war und Maria hieß.

Die Stiftung Rheinland-Pfalz für Kultur förderte die anspruchsvolle Filmproduktion mit 13.000 Euro, die zum diesjährigen Equal Pay Day ihren Filmstart als Video on Demand feierte. Die Filmemacherin Barbara Trottnow, die im rheinhessischen Klein-Winternheim lebt, hat die außergewöhnliche Geschichte 1995 schon einmal mit einer Schauspielerin nacherzählt. Jetzt ergänzt sie die damals gedrehten Szenen mit Aussagen von Zeitzeuginnen, die Maria Einsmann gekannt haben.

Der Film kann online als Video on Demand gesehen werden. Mehr Informationen unter vimeo.com/ondemand/frauvater.

Quelle: Staatskanzlei Rheinland-Pfalz

Der ACE empfiehlt Autofahrer*innen mit Pollenallergie den Filteraustausch

Frische Luft trotz Pollenflug

Die Tage werden länger, der Frühling steht vor der Tür und mit ihm der Pollenflug. Die sogenannten Frühblüher treiben bereits jetzt ihr Unwesen. Im Auto, Wohnmobil und Lkw ist nun ein gut funktionierender Innenraumfilter gefragt. Dieser sorgt im Auto dafür, dass der Innenraum von Pollenflug, aber auch von Rußpartikeln, Bremsstaub und Reifenabrieb gefiltert wird. Um das zu gewährleisten, sollten mindestens die vom Hersteller vorgegebenen Serviceintervalle eingehalten werden.

Für Allergiker*innen ist das Ende der Winterzeit der beste Zeitpunkt für den Wechsel des Innenraumfilters, denn ein frischer Filter hat die beste Wirkung! Da sich der Filter mit der Zeit zusetzt und zu wenig ausreichend gefilterte Frischluft in den Innenraum kommt, muss er regelmäßig gewechselt werden. Sonst lässt nicht nur die Filterwirkung nach: Vergammelte Filter können eine Quelle von Schimmelpilzsporen sein und heftige allergische Reaktionen auslösen. Verschmutzte Aktivkohlefilter werden dann durchlässig für Gase und es kann zu Luftnot bei empfindlichen Insassen und Kindern kommen.

Wie funktioniert ein Filter?

Innenraumfilter kann man sich wie einen Schwamm vorstellen, der sich langsam vollsaugt. Sie bestehen aus mehreren dünnen Schichten und funktionieren wie ein Sieb. Die Luftmoleküle können die Poren passieren, während Staub und

Pollen im Filter hängen bleiben. Damit das einwandfrei funktioniert, muss der Filter sauber sein und regelmäßig kontrolliert sowie ausgetauscht werden. ACE-Hinweis: Unbedingt den Wasserkasten reinigen. Dort sammeln sich Laub und Schmutz, die den neuen Filter sonst gleich wieder verstopfen.

Wo sitzt der Filter eigentlich?

Meist befindet sich der Innenraumfilter im Wasserkasten zwischen Motor- und Innenraum – vor dem Innenraumgebläse. Grundsätzlich ist der Wechsel eines Innenraumfilters auch für Laien möglich. Wie man an ihn herankommt und austauscht, beschreibt die Einbauanleitung der Ersatzteilehersteller. Diese ist oftmals auch im Internet zu finden, nicht selten existieren auch Videos als Anleitung und Hilfestellung zum Einbau. Im Zweifel sollte der Austausch allerdings durch die Fachleute einer Werkstatt erfolgen.

Vor allem antiallergische In-

nenraumfilter lassen praktisch keine Fremdstoffe durch, da eine Kombination von Papier zum Einsatz kommt. Sind die Fasern des Vlieses elektrisch polarisiert, bindet die Elektrostatik auch winzigste Teilchen. Kombifilter haben zudem eine Aktivkohleschicht. So kann die Luft auch von unerwünschten Gasen und unangenehmen Gerüchen gefiltert werden. Sind die Filterschichten entsprechend imprägniert, wird auch die Keim- und Bakterienbelastung im Innenraum gesenkt.

ACE-Tipp: Aktivkohlefilter

Die meisten Filter gibt es auch als Aktivkohlefilter – selbst wenn vorher einfachere Filter verbaut waren. Aktivkohlefilter sind nicht nur für allergische Menschen die bessere Alternative, obwohl sie etwas teurer sind. Sie filtern neben Staub und Pollen auch Autoabgase wie beispielsweise Stickstoffdioxid (NO₂) und die Innenraumluft bleibt sauber. Quelle: ACE

Glückwünsche



Foto: smileus / Adobe Stock

60 Jahre: 19.4.: Klaus-Dieter Hinz, Oppenheim; 21.4.: Monika Broschart, Wald Fischbach-Burgalben.

65 Jahre: 1.4.: Cornelia Sipusic, Ingelheim; 3.4.: Margit Jakoby, Bexbach; 16.4.: Stefan Kessler, Spiesen-Elversberg.

70 Jahre: 2.4.: Manfred Schneider, Kaiserslautern; 7.4.: Klaus Barthel, Rülzheim; 13.4.: Helmut Thiemann, Koblenz; 26.4.: Elisabeth Finkensieper, Gerolsheim, Gudrun Nutz, Rülzheim; 28.4.: Heinz Dudenhöffer, Rülzheim.

75 Jahre: 10.4.: Paul Gerhard Krüger, Bölsberg.

80 Jahre: 4.4.: Richard Becker, Marpingen; 8.4.: Gertrud Kunst, Eisenberg; 14.4.: Jakob Steiner, Schwedelbach; 15.4.: Helmut Dreschmidt, Waldalgesheim; 28.4.: Renate Kotzerke, Kaiserslautern.

85 Jahre: 1.4.: Harry Schneidewind, Rülzheim; 5.4.: Irene Zimmermann, Offenbach-Hundheim; 20.4.: Manfred Quade, Bingen.

90 Jahre: 11.4.: Bruno Garrecht, Landau.

91 Jahre: 9.4.: Ursula Buschmann, Kaiserslautern.

94 Jahre: 19.4.: Maria Busch, Altenglan.

95 Jahre: 6.4.: Wilhelm Hupperich, Ottweiler; 15.4.: Erika Mecking, Ingelheim; 21.4.: Ferdinand Wirfs, Koblenz; 24.4.: Resi Weber, Weißenthurm.

98 Jahre: 15.4.: Anni Baron, Rülzheim.

99 Jahre: 6.4.: Ruth Irmisch, Klein-Winternheim.

Ehrenamtler*innen gesucht

Zur Unterstützung unserer Ortsverbände, die nicht nur die kulturellen Angebote für ihre Mitglieder vor Ort organisieren, sucht der SoVD Rheinland-Pfalz/Saarland Interessierte, die neue Kontakte knüpfen und etwas aus ihrer freien Zeit machen möchten. Wenn Sie sich angesprochen fühlen, eine neue Aufgabe suchen und gerne Näheres erfahren möchten, wenden Sie sich bitte an Ihre Landesgeschäftsstelle Rheinland-Pfalz/Saarland unter Tel.: 0631/73 657 oder per E-Mail an: info@sovd-rps.de.



Sprechstunden

Haben Sie Fragen zu Zuständigkeiten, so nennt Ihnen die Landesgeschäftsstelle, Tel.: 0631/73 657, gerne den*die zuständige*n Berater*in. Aufgrund der weiterhin geltenden Einschränkungen durch die Covid-19-Pandemie bitten wir jeweils um vorherige telefonische Terminvereinbarung.

Bitte die neuen Adressen der Landesgeschäftsstelle beachten: Büro Kaiserslautern: Spittelstraße 3, 67659 Kaiserslautern, Tel.: 0631/73 657.

Büro Mainz: Kaiserstraße 26-30, 55116 Mainz, Tel. 06131/69 30 165.

Bad Marienberg: Sigrid Jahr berät jeden 2. Mittwoch im Monat, 10–13 Uhr (nach Terminvereinbarung unter Tel.: 06432/92 49 480), Verbandsgemeinde, Zimmer 105, Kirburger Straße 4, 56470 Bad Marienberg.

Bingen: Andrea Klosova berät dienstags und donnerstags, 9–12 Uhr, sowie mittwochs, 14–18 Uhr, Gebäude der AWO, Saarlandstraße 30, 55411 Bingen; nur nach Terminvereinbarung

unter Tel.: 06721/98 40 78.

Homburg: Ansprechpartner: Ralf Geckler und Sven Heidenmann beraten jeden 2. Montag (Ralf Geckler) und 4. Montag (Sven Heidenmann), 14–16 Uhr, barrierefreies Rathaus, Am Forum 5, Raum 102, 66424 Homburg.

Kaiserslautern: Ralf Geckler, Fachanwalt für Sozialrecht, berät mittwochs, 8.30–11.30 Uhr, Landesgeschäftsstelle, Spittelstraße 3, Kaiserslautern, Tel.: 0631/73 657.

Ludwigshafen: Ralf Geckler, Fachanwalt für Sozialrecht, Tel.: 06236/46 56 43, berät freitags, 8.30–12 Uhr (nach Terminvereinbarung), Ludwigstraße 41, Eingang: Wredestraße, 67059 Ludwigshafen.

Mainz: nach Vereinbarung mit der Landesgeschäftsstelle unter Tel.: 0631/73 657, Kaiserstraße 26-30, 55116 Mainz.

Montabaur: Sigrid Jahr berät jeden Dienstag, 10–12 Uhr, sowie jeden Mittwoch, 14–16 Uhr. Terminvereinbarung unter Tel.:

0260/29 97 22 00, Dillstraße 12, 56410 Montabaur.

Rülzheim: Ralf Geckler, Fachanwalt für Sozialrecht, und Richard Dörzapf beraten am 22. April, 14–16 Uhr, barrierefreies Rathaus, Deutschordensplatz 1, Besprechungsraum 2.13, 76761 Rülzheim.

Saarbrücken: Sven Heidenmann berät nach Terminvereinbarung unter Tel.: 06351/13 14 141, Ort bitte erfragen.

Spiesen-Elversberg: Gabriele Scheppelmann und Sven Heidenmann beraten nach Vereinbarung unter Tel.: 0176/34 03 41 58 (Gabriele Scheppelmann) oder Tel.: 0635/13 14 141 (Sven Heidenmann), barrierefreies Rathaus, Hauptstraße 116, Zimmer 200, 66583 Spiesen-Elversberg.

Zweibrücken: Ralf Geckler, Fachanwalt für Sozialrecht, berät nach Vereinbarung unter Tel.: 06236/46 56 43, Haus des Arbeiter-Samariter-Bundes, Friedrich-Ebert-Straße 40, 66482 Zweibrücken.

Doppelte Haushaltsführung gilt unter bestimmten Bedingungen auch für ein Mehrfamilienhaus

Eigener Hausstand im Elternhaus absetzbar?

Arbeiten Erwachsene weit entfernt von ihrem Lebensmittelpunkt und unterhalten sie dort eine Wohnung, so dürfen sie die Kosten für diese „doppelte Haushaltsführung“ im Rahmen der Werbungskosten vom steuerpflichtigen Einkommen abziehen. Dabei ist der Begriff „doppelt“ von Bedeutung. Denn schon begrifflich muss ein zweiter Hausstand vorliegen. Aber wie sieht es aus, wenn Kinder weiterhin bei ihren Eltern wohnen?

Bei Ledigen, die „zu Hause“ an Wochenenden oder im Urlaub zum Beispiel das ehemalige Kinder- oder Jugendzimmer beziehen, während sie ansonsten auswärts arbeiten und wohnen, kommt eine solche steuerliche Berücksichtigung grundsätzlich nicht in Betracht. Außer es liegt ein echter Mehrgenerationenhaushalt vor. Um einen solchen ging es vor dem Finanzgericht Münster. Das entschied, dass eine – wenn auch nachgewiesene – Kostenbeteiligung allein nicht ausreicht, um einen echten Mehrgenerationenhaushalt zu begründen.

Fall 1: Kinderzimmer im Elternhaus am Wochenende

In dem konkreten Fall hatte sich eine junge Frau nach Abschluss ihrer Ausbildung eine Zweizimmerwohnung am Arbeitsort gemietet und ihren rechtlichen Hauptwohnsitz im Haus ihrer Eltern am Heimatort angemeldet, wo sie nach wie vor ihren Lebensmittelpunkt sah. Sie beantragte, die Kosten für den „doppelten Haushalt“ (es ging um knapp 10.000 Euro

für Fahrtkosten, Mietzahlungen und Verpflegungsmehraufwand) vom steuerpflichtigen Einkommen abziehen zu dürfen – vergeblich. Denn sie konnte in der Wohnung der Eltern lediglich ihr ehemaliges, 14 Quadratmeter großes Kinderzimmer vorweisen, in dem sie an Wochenenden, freien Tagen und zur Urlaubszeit wohnte. Auch die Tatsache, dass sie ihren Eltern monatlich 200 Euro als Kostenbeteiligung für den Mehrgenerationenhaushalt überwies und gelegentlich Haus- und Gartenarbeiten übernahm, konnten die Finanzrichter in Münster nicht überzeugen. Es handele sich dabei nicht um einen eigenen Hausstand. Die Tochter sei lediglich in die Haushaltsführung der Eltern eingegliedert; sie bestimme diesen nicht mit. (AZ: 13 K 1756/18 E).

Steuerexpert*innen finden an dieser Entscheidung zumindest ein klein wenig überraschend, dass das Finanzgericht die Revision nicht zugelassen hat. Denn dann wäre vermutlich die Frage beantwortet worden, wann wirklich ein anzuerkennender

Mehrgenerationenhaushalt vorliegt. Auch die Tatsache, dass das Niedersächsische Finanzgericht zuvor bereits anders entschieden hatte, hätte die Münsteraner Richter zur Zulassung der Revision veranlassen können.

Fall 2: Kostenpauschale an die Eltern am Jahresende

Der Fall aus Niedersachsen: Dort wohnte ein lediger Berufstätiger zusammen mit seinem Bruder in der Obergeschosswohnung im Elternhaus. Die Eltern lebten im Erdgeschoss. Am Arbeitsort hatte er eine Wohnung gemietet. Auch er machte die Kosten für eine doppelte Haushaltsführung geltend – erfolgreich. Und das, obwohl er keinen Mietvertrag mit seinen Eltern abgeschlossen hatte und sich auch nicht regelmäßig an den Haus- und Wohnungskosten beteiligte. Er überwies am Jahresende 1.200 Euro als Kostenpauschale, übernahm einmalig 550 Euro von einer Rechnung für Fensterreparaturen und konnte darlegen, in dem Jahr für knapp 1.400 Euro



Foto: ElisabethM / Adobe Stock

Wer als Erwachsene*r noch im Kinderzimmer residiert, hat es schwer, eine doppelte Haushaltsführung nachzuweisen.

Lebensmittel „für das Haus“ gekauft zu haben. Das reichte.

Das Finanzamt musste den Abzug der Aufwendungen für eine doppelte Haushaltsführung anerkennen und konnte nicht mit dem Argument durchdringen, eine Beteiligung an laufenden Haus- und Wohnungskosten könne nicht rückwirkend herbeigeführt werden. Weder sei es dem Gesetzeswortlaut noch der Gesetzesbegründung zu entnehmen, dass es sich um „laufende Kostenbeteiligungen“ handeln müsse. Auch auf den Zahlungszeitpunkt komme es nicht an (AZ: 9 K 209/18).

Anerkennung durch das Finanzamt schwierig

Unterm Strich wird es Kindern, die am Heimatort nicht über eine abgeschlossene Wohnung verfügen, wohl zunehmend schwerer gemacht, Kosten einer doppelten Haushaltsführung abziehen zu können.

Gegen die Entscheidung der Niedersachsen ist Revision zugelassen worden. Das bedeutet, dass sich Betroffene darauf berufen und ihren Fall ruhend stellen lassen können, wenn das Finanzamt in ähnlich gelagerten Fällen die Anerkennung der Kosten abgelehnt hat. mh

Fortbestand der Vergiftungs-Informations-Zentrale gesichert

Die Adresse, die Leben rettet

Die VIZ (Vergiftungs-Informations-Zentrale) gibt es bereits seit 1968. Sie ist eine wichtige Anlaufstelle im Land und bietet einen 24-Stunden-Notfall- und Informationsservice für jede*n, der*die Informationen im Zusammenhang mit Vergiftungen und Drogen sowie zu Medikamentenwirkungen benötigt.

Die VIZ ist an das Zentrum für Kinder- und Jugendmedizin des Universitätsklinikums Freiburg angegliedert und wird seit 2004 durch das Umweltministerium unterstützt. In der VIZ arbeitet ein Team speziell ausgebildeter Fachleute aus Medizin, Pharmazie und Chemie, das Fragen zu Vergiftungen sowie zu gefährlichen Inhaltsstoffen von Produkten beantworten kann, rund um die Uhr

Der Fortbestand der VIZ war allerdings in Gefahr, nachdem sich größere Deckungslücken aufgetan hatten. Um die Finanzierung wieder auf eine sichere Grundlage zu stellen und die

hochwertige und lebenswichtige Arbeit der VIZ weiterführen zu können, hat das zuständige Ministerium für Umwelt, Klima und Energiewirtschaft seine jährlichen Landeszuschüsse mit 400.000 Euro mehr als verdoppelt. So seien die dokumentierten Anfragen in den vergangenen 15 Jahren um 56 Prozent auf 32.000 gestiegen – Tendenz weiter steigend.

In seinem Grußwort beim Symposium „Vergiftungsberatung und Toxikovigilanz in Baden-Württemberg: Aktuelle Perspektiven“ bedankte sich Minister Franz Untersteller bei allen Beteiligten und der Leitung

der VIZ. „Danke, dass Sie in den Situationen, in denen Sie dringend gebraucht werden, immer zur Stelle sind: Wenn verzweifelte Eltern Sie anrufen, weil sie in größter Sorge um ihr Kind sind, wenn Kliniken, Arztpraxen oder Notfall- und Gesundheitsdienste Ihren fachlichen und höchst kompetenten Rat zur Behandlung ihrer erkrankten Patienten benötigen.“ Mit den Mitteln des Landes werde nicht nur der Personalbestand der VIZ auf das benötigte Maß angehoben, sondern habe auch den dringend notwendigen Umzug in modernere und angemessene Räume ermöglicht.

Kostenlose Seminare der Verbraucherzentrale

Die Verbraucherzentrale Baden-Württemberg bietet kostenlose Onlineseminare zu verschiedenen Themen an.

Melden Sie sich zum Onlineseminar an und nehmen Sie bequem von zuhause aus teil. Die Teilnahme ist kostenlos.

Hinweis: Sofern Sie im Seminar anonym bleiben wollen, können Sie sich mit E-Mail-Adresse und einem Spitznamen beziehungsweise Pseudonym anmelden. Der Name, den Sie bei der Anmeldung eingeben, wird während des Seminars nur den Moderatoren angezeigt.

Hier eine Vorschau auf April und Mai 2021:

Am 6. April geht es um das Thema Versicherungen: „Welche Versicherungen passen zu meinem aktuellen Bedarf?“

Am 14. April heißt es: „Wie gelingt der Heizungs austausch?“

Am 20. April geht es bei „Aus alt mach neu“ um die energieeffiziente Sanierung im Haus.

Am 4. Mai dreht sich alles um das Thema Berufsunfähigkeitsversicherung.

Am 18. Mai steht die Geldanlage mit ETFs im Zentrum.

Am 19. Mai geht es um Photovoltaik für Einsteiger.

Weitere Seminare finden Sie auf der Webseite der Verbraucherzentrale unter: <https://www.verbraucherzentrale-bawue.de/veranstaltungen>.

Gemeinsame Aktion der Verkehrswacht, des Verkehrsministeriums und der EnBW

Elektroautos unkompliziert ausprobieren

Die Landesverkehrswacht, das Ministerium für Verkehr und die EnBW fördern das Kennenlernen und Ausprobieren von Elektroautos. Damit soll die Elektromobilität für jeden erlebbar werden. Mit dem Slogan „Wir erklären, Sie fahren!“ und der vom Ministerium für Verkehr geförderten Kampagne eAuto-ausprobieren.de bietet die Landesverkehrswacht Baden-Württemberg den Menschen im Land die Möglichkeit an, unkompliziert E-Autos auszuprobieren, um Hemmnisse und Vorurteile gegenüber den elektrischen Antriebsformen abzubauen.

Die Landesverkehrswacht bringt 36 E-Autos auf die Straße und bildet rund 50 eAuto-Moderierende aus, die Interessierten erklären, wie ein E-Auto funktioniert. Zudem bieten sie die direkte Möglichkeit einer Probefahrt an, zeigen, wie der Ladevorgang funktioniert und holen abschließend noch ein Feedback zur Probefahrt ein. Als kleines Präsent gibt es eine E-Auto-Fibel, die alles rund ums E-Auto erklärt. Die Kampagne startet, sobald es die Corona-Situation erlaubt.

Probefahrt im Internet vereinbaren

Die ehrenamtlichen E-Auto-Moderatoren der Verkehrswacht bieten die Ausprobiermöglichkeit an stark frequentierten Orten an. Probefahrten können dort unmittelbar stattfinden. Pro Monat sind mit jedem E-Auto 20 Probefahrten vorgesehen. Daneben haben Interessierte auch die Möglichkeit, unter Tel.: 0800/110111999

oder auf der Internetseite: eAuto-ausprobieren.de eine Probefahrt zu buchen. Dort gibt es auch die Möglichkeit, sich umfassend zum Thema E-Auto zu informieren.

Moderne E-Autos sind in der Regel mit guten Fahrerassistenzsystemen ausgestattet. Daher bietet sich bei den Probefahrten auch die Möglichkeit, die automatische Verkehrszeichenerkennung, die Rückfahrkamera, den Totwinkelassistenten, den Spurhalteassistenten, den dynamischen Tempomat und mehr auszuprobieren.

„Wir wollen die Menschen für E-Mobilität begeistern, Vorurteile abbauen, einen Beitrag zur Verkehrslärm- und Abgasreduzierung leisten und zeigen, wie sicher und entspannt man mit den Assistenzsystemen fahren kann“, so der Präsident der Landesverkehrswacht Burkhard Metzger, der auch privat ein E-Auto fährt.

Als Minister für Verkehr des Landes Baden-Württemberg

setzt sich Winfried Hermann für eine neue Mobilität ein, die sowohl umwelt- und klimaverträglich als auch sozial, bezahlbar sowie wirtschaftlich effizient ist. Zudem trägt die neue Mobilität zur Sicherung der Lebensqualität der Menschen im Land bei.

Förderung durch die Landesregierung

Die Landesregierung hat im Jahr 2017 die Landesinitiative III – Marktwachstum Elektromobilität beschlossen. „Unser Ziel ist klar: Wir wollen die mit umweltschädlichen Kraftstoffen betriebenen Autos durch sauberere Antriebsformen und neue Mobilitätskonzepte ersetzen. Für diesen Wandel braucht es nicht nur geeignete Fahrzeuge, sondern auch die richtige Ladeinfrastruktur für E-Autos. An deren Ausbau arbeiten wir sehr intensiv und machen den Menschen damit den Umstieg immer leichter“, sagte Verkehrsminister Hermann.



Foto: Petair / Adobe Stock

Keine Scheu vor Elektroautos: Im Ländle können Interessierte kostenlos eine Schnupperfahrt unternehmen.

Unterstützung von der EnBW

Unterstützt wird die Aktion auch von der EnBW. Das Energieunternehmen bietet E-Autofahrer*innen einfaches und flächendeckendes Laden in sechs europäischen Ländern zum überall einheitlichen Preis. Gleichzeitig betreibt die EnBW das größte Schnellladernetz Deutschlands und baut dieses mit Nachdruck weiter aus. „Mit der Aktion der Verkehrswacht können wir uns voll identifizieren. So erleben noch mehr Menschen, wie komfortabel

und sicher die E-Mobilität im Alltag ist und wie viel Spaß ein E-Auto macht. Zudem leistet die Aktion durch die weitere Verbreitung der Elektromobilität einen Beitrag zum Klimaschutz“, erklärte Lars Walch aus dem Führungsteam der neu gegründeten, hundertprozentigen EnBW-Elektromobilitäts-Tochter EnBW mobility+ AG & Co.KG.

Die Landesverkehrswacht Baden-Württemberg schärft mit der Kampagne, die auf drei Jahre angelegt und bei Erfolg erweiterbar ist, ihr umweltpolitisches Profil.

Spruch des Monats

Kleider machen Leute, aber Charakter macht Menschen.

Unbekannt



Sprechstunden und Sozialberatung

Aufgrund der Corona-Krise finden die genannten Angebote unter Vorbehalt statt. Bitte erkundigen Sie sich unbedingt vorher unter den unten angegebenen Telefonnummern, ob, wann, wo und wie die Beratung stattfindet.

Sozialberatung Albstadt

Die Sozialberatung in der Sonnenstraße 16 in 72458 Albstadt erfolgt nur nach Terminvereinbarung unter Tel.: 07431/26 30.

Sozialberatung im Bezirk Bodensee-Alb

Termine und Örtlichkeiten der Sozialberatung erfahren Sie bei der Rechtsberatungsstelle Mannheim unter Tel.: 0621/84 11 51. Eine Terminvereinbarung ist unbedingt erforderlich.

Sprechstunden und Sozialberatung Friedrichshafen

Die Sprechstunden finden jeden zweiten Dienstag im Monat, von 14 bis 16 Uhr, in der Manzeller Straße 4, 88045 Friedrichshafen/Schnetzenhausen statt. In dringenden Fällen wenden Sie sich bitte an Willy Pitzner, Tel.: 07541/72 702.

Sprechstunden Hockenheim

Die Sprechstunden finden

einmal im Monat von 13.30 bis 15.30 Uhr im Raum 1 der „Zehntscheune“, Untere Mühlstraße 4, 68766 Hockenheim statt.

Dabei berät von 13.30 Uhr bis 14.30 Uhr Fachanwalt Jürgen Nesweda die Mitglieder in sozialrechtlichen Fragen. Hierfür ist eine Terminvereinbarung unter Tel.: 0621/84 11 51 unbedingt erforderlich.

Sozialberatung im Raum Neckar-Odenwald

Die Sozialsprechstunden bei Fachanwalt Jürgen Nesweda finden im Gasthaus „Zum Ochsen“ in Höpfigen statt. Termine finden nur nach Vereinbarung unter Tel.: 0621/84 11 51 statt.

Sozialberatung im Raum Mittel- und Südbaden

Eine Sozialberatung findet nur nach Terminabsprache mit Fachanwalt Jürgen Nesweda statt, Tel.: 0621/84 11 51. Für sonstige Fragen steht die Landesgeschäftsstelle zur Verfügung, Tel.:

0621/84 14 172.

Sozialberatung Mannheim

Die Sozialberatung findet bei Fachanwalt Jürgen Nesweda in der Waldstraße 44 in 68305 Mannheim statt. Termine werden nur nach Absprache unter Tel.: 0621/84 11 51 vergeben.

Sprechstunden Ravensburg

Der Ortsverbandsvorsitzende ist unter Tel.: 0160/94 65 87 21 zu erreichen.

Sprechstunden und Sozialberatung Kreisverband Stuttgart

Die Sprechstunden finden mittwochs, von 9.30 bis 12 Uhr und von 13.30 bis 17 Uhr, im Generationenhaus Heslach, Gebrüder-Schmid-Weg 13, 70199 Stuttgart, Tel.: 0711/21 68 05 93, statt.

Jeden dritten Mittwoch im Monat (außer im Dezember) findet eine Sozialberatung statt, aber nur nach Vereinbarung mit der Rechtsberatungsstelle in Mannheim, Tel.: 0621/84 11 51.

Glückwünsche



Foto: eyetronic / AdobeStock

70 Jahre: 24.4.: Katharina Stroh, Kornwestheim; 25.4.: Friedrich Schneider, Albstadt.

75 Jahre: 7.4.: Wolfgang Mehnert, Freiburg; 13.4.: Werner Kobel, Dietingen; 24.4.: Margarete Bischoff, Tettnang.

80 Jahre: 1.4.: Walter Spengler, Albstadt; 3.4.: Ursula Dinter, Bad Säckingen; 18.4.: Maria Auer, Tettnang, Doris Groß, Illingen; 26.4.: Irmgard Schaufler, Hockenheim.

85 Jahre: 2.4.: Sergio Martini, Heubach; 15.4.: Anneliese Leupold, Baden-Baden, Irmgard Neubauer, Höpfigen.

91 Jahre: 25.4.: Ilse Mansdörfer, Stuttgart; 30.4.: Hannelore Müller, Mannheim.

92 Jahre: 7.4.: Lieselotte Apel, Albstadt.

99 Jahre: 11.4.: Lina Lüdtker, Salach.

Auch den hier nicht genannten Mitgliedern, die im April ihren Ehrentag feiern, wünscht der Landesvorstand Glück und Gesundheit auf ihrem weiteren Lebensweg. Diesen Wünschen schließen sich auch die Kreis- und Ortsverbände auf das Herzlichste an. Unseren kranken Mitgliedern wünschen wir baldige Genesung und die vollständige Wiederherstellung ihrer Gesundheit.

Lesen Sie die SoVD-Zeitung als E-Paper!

Als ältester deutscher Sozialverband ist der SoVD „aus Tradition modern“. Auch bei den Verbandsmedien setzen wir auf Bewährtes und gehen gleichzeitig neue Wege. Dabei vernetzen wir auf sinnvolle Weise herkömmliche und digitale Informationskanäle, um die unterschiedlich gelagerten Bedürfnisse aller SoVD-Mitglieder zu berücksichtigen.

Seit dem vergangenen Jahr bereits können Sie die Mitgliederzeitung zusätzlich zur Printversion auch als E-Paper lesen. Die Probephase des E-Papers, in der wir anknüpfend an unsere Leser*innenbefragung vor allem das vorhandene Interesse herausfinden möchten, läuft bis Ende Mai. Von Ausgabe zu Ausgabe wächst, wie schon bei der SoVD-Magazin-App, das Interesse.

Wie funktioniert's?

1. Anmeldung unter www.sovd.de/e-paper

- Einfach Namen, E-Mail und Mitgliedsnummer eintragen.
- Ins Postfach schauen!

2. Bezug über die App:

- Sie finden das E-Paper in Ihrem Kiosk, wenn Sie die SoVD-App installiert haben.



Foto: Farknot Architect / Adobe Stock

Anmeldung unter www.sovd.de/e-paper



Immer mehr SoVD-Mitglieder haben Interesse daran, die SoVD-Zeitung zusätzlich zur Printversion auch als E-Paper zu lesen.

Es ist ganz leicht, sich für das neue Format anzumelden. Die einzelnen Schritte zur Anmeldung erklären wir hier (rechts). Gerne verdeutlichen wir ebenso die einzelnen Produktionsschritte.



Erfolgreich anmelden!

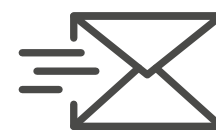
Auf der Startseite des SoVD finden Sie das Anmeldeformular. Sie können in Ihren Browser auch www.sovd.de/e-paper eingeben, um direkt dorthin zu gelangen. Halten Sie Ihre Mitgliedsnummer bereit und geben Sie in das dafür vorgesehene Feld Ihre aktuelle E-Mail-Adresse ein. Nach der Anmeldung erhalten Sie eine Bestätigungse-Mail an diese Adresse geschickt. Damit sind Sie bereits in den Verteiler aufgenommen!



Printversion und E-Paper

Wann und wo wird das E-Paper erstellt? Direkt nach der Fertigstellung und dem Ausdruck im Druckhaus Dierichs in Kassel wird auch das E-Paper produziert.

Auch die digitale Version der Zeitung wird in jedem Falle vor Ende des Vormonates der jeweiligen Ausgabe fertiggestellt und Ihnen dann per E-Mail nach Hause zugestellt.



Die Zeitung online lesen

Noch vor Erhalt Ihrer gedruckten Zeitung auf dem Postweg sollten Sie Ihre digitale SoVD-Zeitung in Ihrem E-Mail-Postfach haben.

Im Betreff steht zum Beispiel: SoVD-Zeitung / März-Ausgabe. In Ihrer E-Mail finden Sie den Link zur aktuellen Ausgabe, den Sie nur anklicken müssen. Kontrollieren Sie bitte vorsorglich auch Ihren Ordner „Unbekannt“, falls Sie sich angemeldet, aber keine Zeitung erhalten haben.



E-Paper in der App

Wenn Sie bereits die SoVD-Magazin-App installiert haben, können Sie das E-Paper auch ohne Anmeldung beziehen. Sobald die Ausgabe fertiggestellt ist, wird sie dort eingestellt und ist mit allen bekannten Vorteilen wie der Zoomfunktion, der Sprachausgabe und der schnellen Navigation durch interaktive Schaltflächen nutzbar.

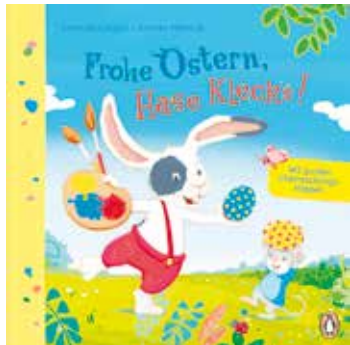
Die Anwendung ist im App Store und bei Google Play unter „SoVD-Magazin-App“ zu finden.

Osterrätsel für Kinder in der SoVD-Zeitung – wie viele Hasen tummeln sich auf dem Bild?

Fröhliche Versammlung der Langohren

In wenigen Tagen dürfen wieder Ostereier gesucht werden. Damit dir die Zeit bis dahin nicht zu lang wird und du zusätzlich schon einmal Gelegenheit hast, deine Augen zu trainieren, haben wir uns dieses Rätsel ausgedacht. Guck dir das große Bild auf dieser Seite einmal ganz genau an: Wie viele Osterhasen tummeln sich da auf der grünen Wiese zwischen all den bunten Eiern?

Wenn du glaubst, die richtige Zahl an Langohren gefunden zu haben, dann schickst du diese an die SoVD-Zeitung. Du erreichst uns per Post unter: SoVD-Zeitung, Stichwort „Osterrätsel“, Stralauer Straße 63, 10179 Berlin oder per E-Mail (Betreff: „Osterrätsel“) unter: redaktion@sovd.de. Einsendeschluss ist der 15. April. Wir wünschen dir und deiner Familie schon jetzt viel Spaß sowie frohe Ostern!

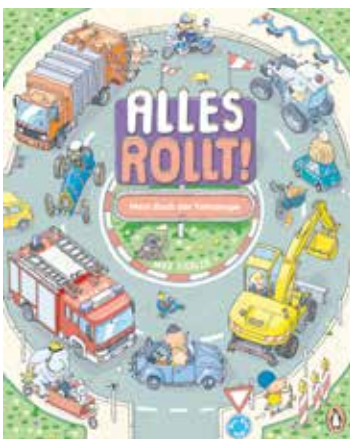


Frohe Ostern, Hase Klecks!

Was macht Osterhase Klecks denn da? Er streicht einfach alles kunterbunt an, was ihm unter den Pinsel kommt! Doch dann fällt ihm ein, dass er zu Ostern ja noch jede Menge Eier bemalen muss. Zu seinem großen Glück helfen ihm all seine Freunde, damit er damit noch rechtzeitig zum Ostermorgen fertig wird.

Dieses bunte Osterbuch ist ideal zum Anschauen und zum Mitmachen, denn auf jeder Doppelseite gibt es hinter einer großen Überraschungsklappe eine lustige Bildüberraschung zu entdecken.

Annette Langen: *Frohe Ostern, Hase Klecks!* Pappbilderbuch ab zwei Jahren, Penguin Junior, 22 Seiten, ISBN: 978-3-328-30037-3, 10 Euro.



Alles rollt! Mein Buch der Fahrzeuge

Ob auf den Straßen in der Stadt, auf dem Bauernhof, auf der Baustelle oder auf der Rennstrecke: Überall sind ganz unterschiedliche Fahrzeuge unterwegs! In diesem Buch werden die schönsten, größten, absonderlichsten und witzigsten von ihnen präsentiert. Dabei gibt es auf jeder Doppelseite



Fotos / Grafiken: Igor Zakowski, Thaut Images, Racle Fotodesign / Adobe Stock; Montage: SoVD

eine neue Umgebung zu bewundern und neben den vielen Fahrzeugen auch viele lustige Details zu entdecken.

Alles wird dabei nicht nur mit Liebe inszeniert, sondern auch mit viel Witz dargestellt. Alle Fahrzeuge werden beispielsweise von Tieren gesteuert – ein Riesenspaß für kleine und große Fahrzeugexpert*innen!

Max Fiedler: *Alles rollt! Mein Buch der Fahrzeuge*. Pappbilderbuch ab zwei Jahren. Penguin Junior, 20 Seiten, ISBN: 978-3-328-30014-4, 10 Euro.



Maxi von Phlip (1) – Vorsicht, Wunschfee!

Bei Paula Goldenberg ist eine echte Wunschfee eingezogen – mit Glitzerstaub und Zauberkraft! Genial, oder? Na ja, fast, denn bei Maximalda Feodora Dilara Nima von Phlip, oder einfach Maxi, handelt es sich um eine beurlaubte Fee. Zaubern kann Maxi daher leider nur sehr eingeschränkt.

Erst wenn sie für Paula gute Taten vollbringt, kann sie eines Tages wieder eine echte Fee werden. Doch dummerweise hat Maxi ganz eigene Vorstellungen davon, was gut für Paula ist und was nicht. Aus stinknormalen Tagen werden somit spannungsvolle Kopfstandtage.

Anna Ruhe: *Maxi von Phlip (1). Vorsicht, Wunschfee!* Arena, ab 7 Jahren, 112 Seiten, ISBN: 978-3-401-71328-1, 10 Euro.



Zeitmaschine

Buchtipps

Im Sandsturm auf der Autobahn

Unfälle können immer passieren, auf dieses ungewöhnliche Phänomen jedoch war vor zehn Jahren niemand vorbereitet: Eine lang anhaltende Trockenheit gepaart mit stürmischem Wetter führte am 8. April 2011 zu einem plötzlichen Sandsturm. Dieser wehte über die Autobahn 19 in Mecklenburg-Vorpommern und führte zu einer Massenkarambolage, bei der zehn Menschen ums Leben kamen und 97 Personen verletzt wurden.

Wer hier entlang fährt, dessen Weg begleiten endlose, in der Regel landwirtschaftlich genutzte Flächen. Eines dieser frisch gepflügten Felder führte im April 2011 zu einer Massenkarambolage auf der A19: Dabei gerieten in Richtung Rostock insgesamt 17 Autos und drei Lastwagen – darunter ein Gefahrguttransporter – in Brand. In der Gegenrichtung nach Berlin waren 23 Autos in den Unfall verwickelt. Die Fahrbahnen wa-

ren übersät mit Trümmerteilen, zahlreiche Menschen mussten von den Rettungskräften aus ihren Autos befreit werden.

Seit Tagen schon herrschte in der Gegend eine hohe Trockenheit. Das Tief „Joachim“ brachte zusätzlich stürmisches Wetter und wirbelte den ausgetrockneten Ackerboden entlang der Fahrbahn zu einem gefährlichen Sandsturm auf. Die Sichtweite soll zum Unfallzeitpunkt zeitweise weniger als fünfzig Meter

betragen haben. Dutzende Autos rasten an der Anschlussstelle Rostock-Laage ineinander und brannten aus. Zehn Menschen verloren bei der Massenkarambolage ihr Leben, zahlreiche weitere Verletzte mussten in den umliegenden Krankenhäusern behandelt werden. Sie erlitten Knochenbrüche, Prellungen, Stauchungen und Schädel-Hirn-Verletzungen. Die Autobahn musste in beiden Richtungen gesperrt werden.

Die Telefonzelle am Ende der Welt

Eine Tagesfahrt von Tokio entfernt steht in einem Garten am Meer einsam eine Telefonzelle. Nimmt man den Hörer ab, kann man dem Wind lauschen – und den Stimmen der Vergangenheit. Viele Menschen reisen zu dem Telefon des Windes, um mit ihren verstorbenen Angehörigen zu sprechen. Auch Radiomoderatorin Yui, die um ihre Mutter und ihre Tochter trauert, kommt an diesen magischen Ort. Dort lernt sie den Arzt Takeshi kennen. Die beiden nähern sich an, schöpfen gemeinsam neuen Mut und erlauben sich zum ersten Mal, dem Leben einfach seinen Lauf zu lassen.

Laura Imai Messina: Die Telefonzelle am Ende der Welt. Btb, 352 Seiten, ISBN: 978-3-442-75896-8, 20 Euro.



Möchten Sie ein Exemplar des vorgestellten Buches gewinnen? Dann schreiben Sie unter dem Betreff „Die Telefonzelle am Ende der Welt“ entweder per E-Mail an: redaktion@sovd.de oder aber mit dem gleichen Stichwort per Post an: SoVD, Redaktion, Stralauer Straße 63, 10179 Berlin. Einsendeschluss ist der 15. April.



Foto: Jens Koehler / imago

Ein plötzlich aufziehender Sandsturm verursachte auf der A19 eine Massenkarambolage, bei der zahlreiche Fahrzeuge ausbrannten. Der Anblick der Unfallstelle lässt die Dimension nur erahnen.

Gib's doch gar nicht, oder?

Klopapiervorrat für zwölf Jahre

Im Sommer 2006 bestellte ein Mitarbeiter der Gemeinde Fuchstal in Bayern Klopapier. Dabei vertat er sich jedoch bei der Verpackungseinheit. Erst als ein Sattelschlepper im Ort auftauchte, wurde man des Fehlers gewahr – immerhin gerade noch rechtzeitig, um einen zweiten Lastwagen abzubestellen. Erst im Jahr 2019 war schließlich das letzte, inzwischen reichlich vergilbte, Blatt abgerissen.

Der Lapsus des Mitarbeiters stellte die oberbayerische Gemeinde vor allem vor ein logistisches Problem: Wohin mit dem ganzen Toilettenpapier? Mehrere Tage lang war damals ein vierköpfiges Team damit beschäftigt, die Rollen in den Schränken des Rathauses, der Schule, der Feuerwehr und in denen anderer öffentlicher Einrichtungen zu verstauen.

Immerhin, so Bürgermeister Erwin Karg rückblickend, habe man durch die Großbestellung rund 1.000 Euro gespart. Allerdings wollte man bei der nächsten Order dann doch lieber zwei- statt einlagiges Papier auswählen. Besser ist es.



Foto: Rosco, koldunova_anna / Adobe Stock; Montage: SoVD

Die vermeintlich alltägliche Bestellung von Toilettenpapier kann lokalpolitisch plötzlich eine große „Rolle“ spielen.

Denksport

„Mein Name an der Tür“



Foto: André D Conrad / cc

Nena



Foto: Ramreporter / cc

Tony Marshall



Foto: AVRO / cc

Rex Gildo



Foto: youtube

Thomas Anders



Foto: youtube

Nicki



Foto: Sandro Halank / cc

Roland Kaiser

Ronald Keiler

Doris Andrea Hrda

Bernd Weidung

Herbert Anton Bloeth

Ludwig Franz Hirtreiter

Gabriele Susanne Kerner

Marianne Rosenberg sang: „Er gehört zu mir, wie mein Name an der Tür.“ Da viele Stars jedoch unter einem Künstlernamen bekannt werden, steht auf ihrem Klingelschild meist etwas anderes als auf den Schallplatten oder Konzertkarten. Wir haben einmal sechs bekannte Schlagersängerinnen und -sänger mit ihren Geburtsnamen herausgesucht. Können Sie das betreffende Klingelschild den einzelnen Künstlerinnen und Künstlern zuordnen?

Die Lösung steht wie immer auf Seite 18 dieser Ausgabe.

Buchtipps

Der Tag, an dem mein Vater die Zeit anhielt

Die elfjährige Nedda träumt davon, Astronautin zu werden. Sie muss nur möglichst schnell erwachsen werden – doch genau das möchte Neddas Vater, ein genialer, aber vom Leben überforderter Wissenschaftler, verhindern. Er hat schon einmal ein Kind verloren und möchte Neddas Kindheit am liebsten konservieren. Seit Jahren schraubt er im Keller an einer Maschine, die genau das ermöglichen soll – doch stattdessen löst er eine Katastrophe aus. Zum ersten Mal in ihrem Leben muss Nedda ihrer Mutter vertrauen und sich mit ihr zusammenschließen, um ihren Vater zu retten – und die ganze Stadt.



Erika Swyler: Der Tag, an dem mein Vater die Zeit anhielt. Limes, 448 Seiten, ISBN: 978-3-8090-2708-9, 20 Euro.

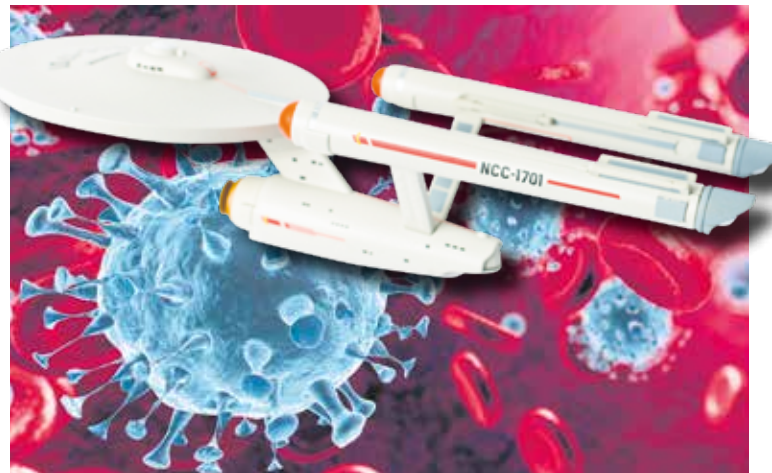
Möchten Sie ein Exemplar des vorgestellten Buches von Erika Swyler gewinnen? Dann schreiben Sie uns mit dem Betreff oder unter dem Stichwort „Der Tag, an dem mein Vater die Zeit anhielt“ entweder per E-Mail an: redaktion@sovd.de oder aber per Post an: SoVD, Redaktion, Stralauer Straße 63, 10179 Berlin. Einsendeschluss ist der 15. April.

Hätten Sie's gewusst?

„Corona“ jetzt auf Klingonisch

Wer einigermaßen mit der Fernsehserie „Star Trek“ vertraut ist und die Abenteuer des Raumschiffes Enterprise verfolgt, der kennt auch die Klingonen. Deren fiktive Sprache kann man in Kursen erlernen, weshalb sich der Wortschatz ständig erweitert. Neu hinzugekommen ist auch eine Bezeichnung für das Coronavirus. In der Kunstsprache des kriegerischen Volkes heißt das dann „qo'vID wa'maH Hut“.

Corona hat unsere Welt seit einem Jahr fest im Griff. Doch nicht allein unsere Welt: Auch Klingonen mussten sich mit der Pandemie auseinandersetzen, zumindest sprachlich. Eigens für die Fernsehserie erfand der US-amerikanische Sprachwissenschaftler Marc Okrand die klingonische Kunstsprache. Sie wird weltweit nur von etwa 30 Menschen fließend gesprochen. Kein Wunder, scheint diese doch nur aus Zungenbrechern zu bestehen. Seit Kurzem gibt es etwa eine Übersetzung für „Covid-19“. Bitte sprechen Sie nach: „qo'vID wa'maH Hut“!



Fotos: Romolo Tavani, dannyburn / Adobe Stock; Montage: SoVD

„Der Weltraum – unendliche Weiten“. Sollte dort ein Corona-Planet entdeckt werden, finden die Klingonen sicher auch hierfür ein Wort.

Haben Sie Lust bekommen, selbst einmal klingonisch zu lernen? Aufgrund der Pandemie finden Kurse hierfür derzeit nur

online statt. Aber Sie können sich schon einmal einlesen. Das Kinderbuch „Der kleine Prinz“

von Antoine de Saint-Exupéry etwa gibt es auf klingonisch: „ta'puq mach“. Viel Vergnügen!

Redensarten hinterfragt

Mit etwas hinterm Busch halten

Wer mit etwas „hinter dem Busch hält“, gibt sich verschwiegen und macht damit aus einer Sache ein Geheimnis. Warum aber wird dies sprichwörtlich hinter einem Gewächs verborgen? Hierfür gibt es erstaunlich praxisnahe Antworten.

Kinder, die sich verstecken wollen, merken schnell, dass sich dichte Büsche hierfür hervorragend eignen. Von dieser Erkenntnis machen seit jeher Räuber und Wegelagerer Gebrauch, wenngleich deren Absichten nicht nur spielerischer Natur sind. Auch Soldaten tarnen sich und ihre Ausrüstung mit Blattwerk, um so von ihren Feinden möglichst nicht entdeckt zu werden. Wer nun eine bestimmte Aussage in ähnlicher Weise vor anderen verbergen möchte, der hält eben auch damit „hinter dem Busch“ und behält eine Äußerung somit für sich.



Foto: Urka / Adobe Stock

Hinter dicht bewachsenem Buschwerk lässt sich allerlei verbergen. Das gilt auch für Dinge, über die man nicht sprechen möchte.

Des Rätsels Lösung

Welches Tier sieht gleich aus? (Februar 2021, Seite 16)

Wenn du genau hingeschaut hast, dann hast du bei allen Tierpaaren kleine Unterschiede gefunden. Nur der Igel hatte einen identischen Zwilling!

einander bei dem Gruppenfoto! Hast du da noch durchgeschaut? Noch einmal fotografieren lassen müssen sich die Monster mit den Nummern 4, 6, 8 und 9.

„Mein Name an der Tür“ (Denksport, Seite 17)

Hier sind die Geburtsnamen unserer Stars:

- Nena

- (Gabriele Susanne Kerner),
- Tony Marshall (Herbert Anton Bloeth),
- Rex Gildo (Ludwig Franz Hirtreiter),
- Thomas Anders (Bernd Weidung),
- Nicky (Doris Andrea Hrda),
- Roland Kaiser (Ronald Keiler).

Variante: LEICHT

	○		6		5	1	8	
3			7	4		2		
			1		7			
5	3	6					1	
	1		2	4	6		9	
4				○		8	7	6
		3			1			
	5		8	9	○		3	
1	7	9			5			

Auflösung des Vormonats

6	9	7	8	4	2	1	3	5
1	3	4	5	9	6	2	8	7
8	5	2	7	3	1	9	6	4
7	1	8	9	5	4	6	2	3
9	4	6	2	7	3	5	1	8
3	2	5	1	6	8	7	4	9
2	7	1	3	8	5	4	9	6
4	8	9	6	2	7	3	5	1
5	6	3	4	1	9	8	7	2

Die beiden Diagramme sind mit den Zahlen 1 bis 9 aufzufüllen.

Dabei darf jede Zahl in jeder Zeile und jeder Spalte und in jedem 3x3-Feld nur einmal vorkommen.

Variante: MITTEL

2	6					3	8		
9			3	○	4				
4	3					1			
6			4			9			
			1	2	3	○			
		5			7		1		
		3					5	8	
	○		2		8			9	
	2	6						3	7

Auflösung des Vormonats

9	6	8	1	2	4	5	7	3
1	5	7	3	6	8	9	4	2
2	3	4	5	9	7	1	8	6
6	2	1	8	7	3	4	9	5
8	9	3	4	5	6	7	2	1
7	4	5	2	1	9	6	3	8
3	7	9	6	8	1	2	5	4
5	8	6	9	4	2	3	1	7
4	1	2	7	3	5	8	6	9

Möchten Sie einen unserer Buchpreise gewinnen? Dann notieren Sie die eingekreisten Zahlen (von oben nach unten) und schicken Sie diese per E-Mail an: sudoku@sovd.de oder per Post an: SoVD, Redaktion, „Sudoku“, Stralauer Straße 63, 10179 Berlin. Einsendeschluss ist der 15. April.

Mit spitzer Feder

Buchtipps

Drahtesel statt Blechlawine



Der Fall des Präsidenten

Der Internationale Strafgerichtshof ordnet die Festnahme des Ex-Präsidenten der USA an. Der amtierende US-Präsident befindet sich im Wahlkampf und will keinen Skandal. Das Weiße Haus stößt Drohungen gegen den Internationalen Gerichtshof und gegen alle Staaten der Europäischen Union aus. Während ein Einsatzteam die gewaltsame Befreiung des Ex-Präsidenten vorbereitet, um dessen Überstellung nach Den Haag zu verhindern, geht es vor allem darum, den wichtigsten Zeugen der Anklage zu schützen.



Marc Elsberg: *Der Fall des Präsidenten*. Blanvalet, 608 Seiten, ISBN: 978-3-7645-1047-3, 24 Euro.

Möchten Sie ein Exemplar des vorgestellten Buches gewinnen? Dann schreiben Sie uns unter dem Betreff „Der Fall des Präsidenten“ entweder per E-Mail an: redaktion@sovd.de oder mit dem gleichen Stichwort per Post an: SoVD, Redaktion, Stralauer Straße 63, 10179 Berlin. Einsendeschluss ist der 15. April.

Pflanzenschaden durch Tiere	Zeitabschnitt im 19./20. Jh. (Belle ...)	Maas-Zufluss	Zuhause, Wohnung	Sichtvermerk im Pass (Mz.)	unbeweglich	Frauenname	Flächenmaß	vortaut	eine Zweifelt bildend	Nelkenpfeffer	geringschätzig	ein Mineral
						Benachteiligung, Behinderung						5
Ader Schlag				Teil des Fußballfeldes			13			zahlbar in Münzen und Scheinen		
		6		Schonkost		Spitzname der niederländischen Nationalelf	Tragstuhl					
Halbinsel Ostasiens		deutscher Comedian (Dieter)	in der Leistung vermindern						4	deutscher Städtebund im MA.		Fenstervorhang
nicht beeinflussbar, stur					3		Pferdesportlerin		Behauptung			12
			übermäßig ausbreiten	Rhein-Zufluss in der Schweiz			7		passend, günstig	Biersorte aus Düsseldorf		Maß in der Akustik
weidm.: frisch gefallener Schnee	wählen (gehoben)		alkoholisches Getränk			Selbstbeweisrührung						
Kohl, Gemüse	11			deutscher Gegner v. Bismarck † 1913		Aller-Zufluss bebautes Ortsgebiet				franz. Herrscheranrede	10	
Gebrüll, Gegröle		grüner Schmuckstein	Mississippi-Zufluss	Teil des Gartens			9	landsch.: Traggefäß				
					2	griech. Vorsilbe: fern				AUFLÖSUNG DES LETZTEN RÄTSELS ■ J ■ A ■ N ■ A ■ L ■ O ■ G ■ I ■ E ■ D ■ I ■ A ■ B ■ A ■ D ■ ■ M ■ O ■ N ■ A ■ T ■ N ■ A ■ T ■ U ■ R ■ F ■ I ■ L ■ M ■ ■ A ■ R ■ N ■ S ■ T ■ A ■ D ■ T ■ F ■ O ■ A ■ I ■ S ■ E ■ ■ L ■ I ■ M ■ O ■ W ■ I ■ A ■ T ■ T ■ E ■ R ■ S ■ E ■ ■ K ■ T ■ A ■ F ■ E ■ L ■ B ■ E ■ R ■ G ■ S ■ Q ■ U ■ ■ A ■ B ■ H ■ O ■ L ■ E ■ N ■ B ■ A ■ D ■ R ■ A ■ U ■ ■ U ■ N ■ B ■ A ■ R ■ Z ■ E ■ S ■ A ■ K ■ E ■ L ■ E ■ S ■ E ■ N ■ ■ E ■ A ■ Z ■ E ■ I ■ T ■ U ■ N ■ G ■ L ■ E ■ ■ F ■ R ■ O ■ S ■ T ■ E ■ R ■ G ■ A ■ A ■ H ■ A ■ R ■ Z ■ ■ R ■ R ■ R ■ G ■ R ■ O ■ L ■ L ■ ■ S ■ A ■ M ■ U ■ R ■ A ■ I ■ A ■ L ■ U ■ ■ S ■ A ■ L ■ I ■ N ■ E ■ R ■ E ■ S ■ E ■ T ■ ■ X ■ T ■ I ■ N ■ T ■ O ■ E ■ N ■ Z ■		
Querstange am Segelmast		1		arglistige Täuschung								
türk. Name Adriansopels						fries. Männer- u. Frauenname			8			
ein Edelgas				einstudieren, üben								0279

Impressum

SoVD – Soziales im Blick erscheint jeweils zum Monatsanfang (11 Ausgaben/Jahr). Herausgeber ist der Sozialverband Deutschland e.V., Stralauer Straße 63, 10179 Berlin, Tel.: 030/72 62 22 - 0, E-Mail: redaktion@sovd.de.

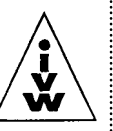
Redaktion: Veronica Sina (veo/verantwortw.), Joachim Schöne (jos), Brigitte Grahl (bg), Eva Lebenheim (ele), Sebastian Triesch (str), Denny Brückner (Bildbearbeitung), Anna Lehmacher (Redaktionsassistentin). Für Anzeigen und Werbebeilagen ist die Zeitung lediglich Werbeträger; eine Empfehlung des SoVD für Produkte oder Dienstleistungen ist damit nicht verbunden. Veröffentlichte Artikel stellen nicht unbedingt die Meinung der Redaktion dar. Der Bezug von „Soziales im Blick“ ist im SoVD-Mitgliedsbeitrag enthalten.

Datenschutz: Der Schutz personenbezogener Daten hat beim Sozialverband Deutschland e.V. oberste Priorität. Informationen zum Thema Datenschutz finden Sie unter www.sovd.de/kontakt/datenschutz.

Anzeigenverwaltung: Agentur Neun GmbH, Pforzheimer Straße 128 B, 76275 Ettlingen, Telefon: 07243/53 90 288, Mobil: 0176/76 81 74 31, E-Mail: aniko.brand@agenturneun.de.

Druck und Verlag: Zeitungsdruck Dierichs GmbH & Co. KG, Wilhelmine-Reichard-Straße 1, 34123 Kassel.

Auflage: Die verbreitete Auflage betrug im 4. Quartal 2020 insgesamt 419.153 Exemplare.



1	2	3	4	5	6	7	8	9	10	11	12	13
---	---	---	---	---	---	---	---	---	----	----	----	----

sl1714-0279

Das Lösungswort zum Gewinnen eines Buchpreises bitte bis zum 15. April einsenden an: SoVD, Redaktion, Stichwort: „Kreuzworträtsel“, Stralauer Straße 63, 10179 Berlin, oder per E-Mail: kreuzwortraetsel@sovd.de. Bitte vergessen Sie nicht, Ihre Adresse anzugeben!



Kostenfreie Pflegehilfsmittel

für die häusliche Pflege

Ihr zuverlässiger Lieferant auch in Zeiten der Corona-Pandemie!

Sie pflegen einen Angehörigen mit Pflegegrad? Dann haben Sie einen gesetzlichen Anspruch auf zuzahlungsfreie Pflegehilfsmittel!

Was viele Pflegebedürftige nicht wissen: Mit einem Pflegegrad (1–5) können Sie sich Pflegehilfsmittel, wie z. B. Einmalhandschuhe, Händedesinfektion oder auch Bettschutzunterlagen erstatten lassen.

Mit den zuzahlungsfreien Produkten sollen pflegende Angehörige so finanziell entlastet werden. Monatlich übernimmt die Pflegekasse Kosten in Höhe von bis zu 40 € (zur Zeit 60 €, aufgrund erhöhter Preise für Pflegehilfsmittel wegen der Corona-Pandemie).

Um den Anspruch nutzen zu können, genügt der Antrag von **meinPflegeset**. Um die Bewilligung und Kostenübernahme durch die Pflegekasse kümmern wir uns dann für Sie.

meinPflegeset steht Ihnen in 6 verschiedenen Kombinationen zur Verfügung, zusätzlich können Sie sich Ihr eigenes **meinPflegeset** zusammenstellen – ganz nach Ihren persönlichen Bedürfnissen.

Sie bekommen die gewünschten Hilfsmittel dann jeden Monat pünktlich und ohne Zuzahlung an die von Ihnen gewünschte Adresse geliefert.

Für Rückfragen sind wir jederzeit gerne kostenfrei unter Tel.: 0800 000 83 64 persönlich für Sie da oder per E-Mail an: kontakt@mein-pflegeset.de

Weitere Infos unter: www.mein-pflegeset.de

Ein Service von: Praxis Partner
Fachversand für
Arzt- und Laborbedarf GmbH
In den Fritzenstücker 9–11
65549 Limburg



Pflegen Sie einen Angehörigen?
Dann nutzen Sie den Anspruch auf kostenfreie Pflegehilfsmittel!

Bis zu **60 €** monatlich

Ihre Vorteile im Überblick

- ✓ Pflegebedürftige mit Pflegegrad haben Anspruch auf kostenfreie Pflegehilfsmittel gemäß § 40 SGB XI
- ✓ Keine Vertragsbindung
- ✓ In der Regel übernimmt die Pflegekasse die Kosten des monatlichen Pflegesets zu 100%
- ✓ Pflegeset jederzeit anpassbar
- ✓ Wir liefern das gewünschte Pflegeset zuverlässig und versandkostenfrei nach Hause

Kräuterhaus Sanct Bernhard www.kraeuterhaus.de Bestell-Telefon: 073 34/96 540

über 115 Jahre

Entwicklung und Herstellung im eigenen Haus

Seit 1903 Naturheilmittel und Kosmetik höchster Qualität!

Magnesium 400 supra

Verbessert die Funktion der Muskeln, insbesondere bei körperlicher Anstrengung. Es fördert so das Wohlbefinden – auch nachts – durch lockere, entspannte Muskeln und Waden. Jede Kapsel enthält 400mg reines Magnesium.

Best.-Nr. 129 120 Kapseln € 8,50
Best.-Nr. 135 300 Kapseln nur € 17,50

2 zum Preis von 1

Hyaluronsäure 300mg

Die Hyaluronsäure ist ein natürlicher Bestandteil der Haut, des Bindegewebes, der Gelenkflüssigkeit und des Knorpels. Bemerkenswert ist ihre Fähigkeit, große Mengen Wasser an sich zu binden. Jede Kapsel enthält 300mg reine Hyaluronsäure und 40mg Vitamin C, das zur Kollagenbildung beiträgt.

Aktion im April 2021!

Best.-Nr. 843 120 Kapseln € 24,50
Im April: Pro bestellter Packung – eine GRATIS dazu!

TOP Erotisan-Manneskraft Kapseln

Unterstützt die sexuelle Leistungsfähigkeit des Mannes und trägt dazu bei, eine gesunde, natürliche Spannkraft zu erhalten. Die ausgewählten Extrakte aus Potenzholz, Damianablättern und Sabalfrüchten + Guarana sind seit langem für ihre anregende Wirkung bekannt.

Best.-Nr. 1043 120 Kapseln € 21,50
ab 3 Packungen) € 19,00

GRATIS-TEST* GUTSCHEIN-Nr. 32 auch online einlösbar!

2-Monatspackung *FÜR ALLE NEUKUNDEN

JA, ich möchte mich selbst überzeugen! Zusammen mit meiner ersten Bestellung erhalte ich als Dankeschön **kostenlos und versandkostenfrei*** **Vitamin C 600 Supra-Kapseln, 60 Stück**

Zur Unterstützung Ihres Immunsystems!

Außerdem erhalte ich **kostenlos** den großen **Sanct-Bernhard-Gesundheitskatalog** mit über 900 Naturheilmittel- und Kosmetikartikeln sowie ein wertvolles **Kosmetik-Probier!**

Ich bestelle mit **14-tägigem Rückgaberecht** folgende Artikel:

Bestell-Nr.	Artikel	Menge	Einzelpreis	Gesamtpreis
96133	Vitamin C 600 Supra-Kapseln	1	GRATIS	
<i>versandkostenfrei</i>				

Alle Informationen zu unseren Produkten finden Sie unter www.kraeuterhaus.de. Informationen zur Datenverarbeitung finden Sie unter www.kraeuterhaus.de/daten-schutz-sov210432

Name, Vorname _____
Straße, Nr. _____
PLZ, Ort _____
Telefon (falls Rückfragen) _____ Geburtsdatum _____
Datum, Unterschrift _____

Bestellung bitte an:
Kräuterhaus Sanct Bernhard KG
Helfensteinstr. 47, Abt. 32
73342 Bad Ditzgenbach
Tel.: 073 34/96 540
Fax: 073 34/96 5444
Abteilung 32
www.kraeuterhaus.de

Bio-Hagebutten-Pulver

100% reines Hagebuttenpulver aus kontrolliert biologischem Anbau. Bio-Hagebutten-Pulver eignet sich unter anderem zur Anreicherung von Smoothies, Shakes, Müllis oder zur Vermischung mit Saft.

vegetarisch, glutenfrei, vegan

Best.-Nr. 563 500-g-Dose (je 1kg = 24,00 €) € 12,00
ab 3 Dosen (je 1kg = 22,00 €) nur € 11,00

Grünlippmuschel-Kapseln

Neuseeländische Grünlippmuscheln (*Perna canaliculus*) enthalten Glycosaminoglykane (GAG), die beim Menschen natürlicherweise im Bindegewebe, den Gelenknorpeln und der Gelenkflüssigkeit („Gelenkschmiere“) vorkommen. Jede Kapsel enthält 500mg reines Grünlippmuschel-Konzentrat.

Best.-Nr. 805 170 Kapseln für 2 Monate € 12,50
Best.-Nr. 1850 340 Kapseln für 4 Monate € 23,00

Vitamin B12 Supra - 200µg

Gut für die gesunde Funktion von Gehirn und Nervensystem sowie für mehr Energie. Jede Tablette enthält 200µg Vitamin B12. **Sonderangebot im April 2021!**

Best.-Nr. 118 240 Tabletten für 4 Mon. € 6,50 5,-
ab 3 Packungen nur € 5,95 4,50

Gedächtnis-Kapseln mit Ginkgo!

Mit B-Vitaminen, Jod, Zink und Ginkgo-biloba-Extrakt! Wichtig für die Erhaltung von Gedächtnis, Lernfähigkeit und geistiger Fitness ist eine gute Versorgung mit Nährstoffen, die auf die Funktion von Gehirn, Psyche und Nervensystem abgestimmt sind.

Best.-Nr. 81 180 Kapseln für 6 Monate € 13,50
ab 3 Packungen nur € 12,00



4 Tage p.P. ab € 339,-

KURdirekt

Für Sie bereits inklusive: Präventionspaket mit Anwendungen!

Weitere Kur-Angebote im neuen Katalog 2021/22 – jetzt anfordern!



Kennenlernwoche

INKLUSIV-LEISTUNGEN

- ✓ 7/14/21x Übernachtung im Santé Royale Rügen Resort
- ✓ 7/14/21x reichhaltiges Frühstücksbuffet
- ✓ 7/14/21x Vital-Lunch (Snacks, Salat- und Suppenbuffet)
- ✓ 7/14/21x Kaffee und Kuchen am Nachmittag
- ✓ 7/14/21x Abendessen als Dinner-Arrangement
- ✓ Eine Flasche Mineralwasser pro Zimmer
- ✓ 1x Präventionspaket in Anlehnung an § 20 SGB V mit je 5x Individual- und 5x Gruppenanwendungen pro Woche
- ✓ Kostenfreie Nutzung des Spa- und Medical-Wellnesszentrums im Resort
- ✓ Leihbademantel
- ✓ Kostenfreier Internetzugang (WLAN)

TERMINE & PREISE 2021 p.P. im DZ

Eigenanreise: sonntags Erste Anreise bis letzte Abreise.	8 Tage	Verl.-Woche
A 11.04.-09.05.21 31.10.-19.12.21*	€ 769,-	€ 719,-
B 09.05.-20.06.21 12.09.-31.10.21	€ 839,-	€ 789,-
C 20.06.-12.09.21	€ 979,-	€ 929,-

ZUBUCHBARE LEISTUNGEN p.P.

- Aufpreis Einzelzimmer: € 25,- pro Nacht
- Aufpreis Zimmer mit Balkon und Boddenblick: € 10,- pro Nacht
- Aufpreis Zimmer mit Balkon und seitlichem Meerblick: € 10,- pro Nacht
- Aufpreis Busanreise inkl. Haustür-Abholung (bei 15-Tage-Aufenthalt, samstags von 24.04.-06.11.21 buchbar): € 280,-

Hinweise:
 *letzte Rückreise am 23.12.21.
 ➤ An- und Abreise: Check-in ab 15 Uhr / Check-out bis 11 Uhr
 ➤ Kinder-Ermäßigung (max. zwei Kinder; ohne Anwendungen)
 • 0 bis 5,99 Jahre: 100%
 • 6 bis 11,99 Jahre: 50%
 • 12 bis 17,99 Jahre: 30%
 ➤ Kurtaxe ist zahlbar vor Ort: ca. € 2,70 p.P./Tag
 ➤ Reiserücktritts-Versicherung empfehlenswert. Wir beraten Sie gerne!
 ➤ Veranstalter: Vital Tours GmbH, Peltankofenstr. 43, 10247 Berlin. Es gelten die aktuellen Reisebedingungen des Veranstalters (Einsicht möglich unter: www.kurdirekt.de/arb oder im aktuellen Katalog). Änderungen vorbehalten, maßgeblich ist die Reisebestätigung. Bei Buchung wird eine Anzahlung von 20% des Reisepreises fällig, der Restbetrag ist 28 Tage vor Abreise zu leisten. Unsere Datenschutz-Bestimmungen finden Sie unter: www.kurdirekt.de/datenschutz

Reisecode: SOVD

Gesundheits-Urlaub auf der Insel Rügen

Weite Sandstrände, türkisfarbenes Wasser, weiße Kreidefelsen, grüne Küstenwälder und ein abwechslungsreiches Kultur- und Freizeitprogramm erwarten Sie bei Ihrem Gesundheits-Urlaub in Göhren auf der beliebten Ostseeinsel Rügen. Egal ob Sie sich für einen Kurzaufenthalt oder eine Woche entscheiden, das neue Santé Royale Rügen Resort bietet Ihnen die perfekte Basis für einen entspannten Aufenthalt.



Santé Royale Rügen Resort

Lage: Das 2021 eröffnete Santé Royale Resort liegt direkt am Meer, in der herrlichen Natur eines Biosphärenreservats.

Zimmer/Ausstattung: Die 123 modernen Zimmer sind mit Dusche, WC, Fön, Sat.-TV, Telefon, kostenfreiem Internetzugang (WLAN), Safe sowie mit einer Servicestation für Tee und Kaffee ausgestattet. Zur weiteren Auswüstung des Resorts gehören eine 24-Stunden-Rezeption, zwei Lifte, kostenfreier Internetzugang (WLAN), Restaurant, Bar, Kamin-Lounge mit Teebar und eine gemütliche Vinothek.

Freizeit/Kur/Wellness: Im Mittelpunkt des Resorts steht das Spa- und Medical-Wellnesszentrum auf ca. 2.000 m² Fläche mit: Schwimmbecken (13,5 x 6 m, ca. 32°C), Therapiebecken (ca. 4 x 6 m) und Whirlpool (beide 36°C). Dazu kommt zum Entspannen der großzügige Saunabereich mit einer finnischen Sauna, Biosauna, Heilwaldsauna, Dampfsauna und Infrarotkabinen. Der Medical-Wellness-bereich wird darüber hinaus durch das Therapiezentrum mit den Behandlungs- und Massage-räumen, den Cardio-Bereich und die Gymnastikräume ergänzt.



Schnuppertage

INKLUSIV-LEISTUNGEN

- ✓ 3/4x Übernachtung im Santé Royale Rügen Resort
- ✓ 3/4x reichhaltiges Frühstücksbuffet
- ✓ 3/4x Vital-Lunch (Snacks, Salat- und Suppenbuffet)
- ✓ 3/4x Kaffee und Kuchen am Nachmittag
- ✓ 3/4x Abendessen als Dinner-Arrangement
- ✓ Eine Flasche Mineralwasser pro Zimmer
- ✓ 1x Präventionspaket in Anlehnung an § 20 SGB V:
 - bei 4 Tage-Aufenthalt mit je 1x Individual- und 2x Gruppenanwendung
 - bei 5 Tage-Aufenthalt mit je 2x Individual- und Gruppenanwendung
- ✓ Kostenfreie Nutzung des Spa- und Medical-Wellnesszentrums im Resort
- ✓ Leihbademantel
- ✓ Kostenfreier Internetzugang (WLAN)

TERMINE & PREISE 2021 p.P. im DZ

Eigenanreise: donnerstags (bei 4 Tagen-Aufenthalt) bzw. sonntags (bei 5 Tagen-Aufenthalt) Erste Anreise bis letzte Abreise.	4 Tage	5 Tage
A 11.04.-09.05.21 31.10.-19.12.21*	€ 339,-	€ 409,-
B 09.05.-20.06.21 12.09.-31.10.21	€ 369,-	€ 439,-

Beratung & Buchung:
0800 - 228 42 66
 gebührenfrei / Mo.-Fr.: 10-14 Uhr

Online buchbar direkt unter:
www.kurdirekt.de

Jetzt zum **Newsletter anmelden** & immer die besten Angebote erhalten!

MODERNES THEMENHOTEL · BUFFET-RESTAURANT · BARS






BURGCAFÉ · EVENTS · LIVE-MUSIK · WELLNESS · FRISEUR




Burg-Brocken Plus

Erlebnis-Kurzurlaub im Hasseröder Burghotel Wernigerode

Gaumenfreuden, Entertainment, Wellness, Erlebnis und noch vieles mehr!

- **4 Tage / 3 Übernachtungen** HP+ inklusive umfangreiches Wohlfühl- und Erlebnispaket (u. a. Minibar mit täglich kostenfreien Softgetränken, WLAN, Sondernachlass für das gegenüberliegende Erlebnisbad mit Saunalandschaft, Begrüßungsdrink, u. v. m.)
- **3 Abendessen** vom großzügigen und abwechslungsreichen Buffet inkl. Getränkeauswahl im Restaurant „Burghof“
- **20% Rabatt** auf Hotel-Wellness-Angebot und **10% Rabatt** auf das Hotel-Friseur-Angebot (nach Voranmeldung/Verfügbarkeit)
- **Unser Highlight für Sie: Eine Fahrt mit der Harzer Schmalspurbahn zum Brocken und zurück nach Wernigerode** (freie Terminwahl während Ihres Aufenthaltes)
- **Freier Eintritt für das Luftfahrtmuseum Wernigerode** • **Wertgutschein Hotel-Shop**

Ihr Komplettpreis

Angebot gültig im Zeitraum bis 23.12.21

WE-Zuschlag für Erwachsene: 10,00 € / Tag (Fr & Sa).
Kinder 5-15J stark ermäßigt. Kinder 0-4J kostenfrei.

je Erw.
im DZ / FZ

264,- €

Alle Angebotspreise inkl. MwSt. zzgl. Kurtaxe.



Jetzt bis zu
**44%
Vorteil!**

BURGHOTEL WERNIGERODE GMBH & CO. KG · LANGER STIEG 62 · 38855 WERNIGERODE · TEL +49 (0)39 43 / 51 64-0 · WWW.HASSEROEDER-BURGHOTEL.DE

Naturpark Spessart

Barrierefreien Urlaub in Panoramalage-Lift
Hallenbad | Sauna | Dampfbad | Kegelbahn | 80 Betten



Staat. anerk. Erholungsort | 90 km Wanderw. Livemusik & Grillabende, beste Ausflugsmöglichkeiten, gruppengeeignet & Programm, viele EZ

HP 51€

Landhotel Spessarttruh, Wiesenerstr. 129 | 97833 Frammersbach
Tel. 09355-7443 | Fax -7300, www.landhotel-spessarttruh.de

Bayerischer Wald

Das Traumziel für Gruppenreisen



Mariandl

SINGENDER WIRT
Musik- & Wellnesshotel
SÜPFROCK

Familie Stefan Dietl
Azoplatz 3
94353 Elisabethzell
Tel. 09963/2990 Fax 24 48
info@singenderwirt.de

Den „Singenden Wirt“ und das Schönste der Volksmusik im Bayerischen Wald erleben!

Wir bieten unseren Gästen! Komfortzimmer mit Du/WC und Sat-TV, traumhaft schöner Wellnessbereich mit Relaxgarten, Hallenbad (32°), Sauna u.v.m. med. Massage und Kosmetik vor Ort buchbar, teilweise Lift, Behindertentoilette, Restaurant im EG, Saal mit Wintergarten, Kegelbahn, Reiseleitung und Fahrer frei.

Kulinarische Genüsse! Jeden Morgen vielseitiges Frühstücksbüfett mit Vollvertecke, Menüwahl, Salat und Nachtschibüfett, wöchentlich bayerisches Schlemmerbüfett und Begrüßungstrunk.

Keine Langeweile! Bunter Liederabend mit dem „Singenden Wirt“ Stefan, täglich Tanzmusik mit Live Hausbands, bayerischer Brauchtumsabend und von Oktober bis April Starabende mit vielen Stars der Volksmusik. Stefan's geführte Erlebniswanderungen, Ausflugsfahrten im Bayerischen Wald und vieles mehr.

Gepäck- und Kofferservice bei An- und Abreise!

Immer aktuell www.singenderwirt.de

Von Gästen zu einem der 10 beliebtesten 3 Sterne Hotels in Deutschland gewählt!
Gerne unterbreiten wir Ihnen Ihr ganz persönliches und individuelles Angebot!
Wir freuen uns darauf, Sie bei uns zu begrüßen und zu verwöhnen! Ihr freundliches Team vom Hotel Mariandl

Nord-/ Ostsee

Büsum*, FeWo-2Pers.** 38qm/FeWo-4Pers. 50qm, Kü, WoZ., SZ., D-Bad, Balkon, Garten, Fahrräder, Stellpl., TV uvm. ☎ 0174/611 3066

FeWh. in Husum, strandnah, für 2-4 Personen 50,- € pro Tag ☎ 048 41/6 39 87 www.jacobs-ferienwohnung.de

Urlaub mit dem Hund, Hohenfelde/Ostsee Ferienhaus, Grundstück eingezäunt, Strandnähe, ab € 65,- p.T., ☎ 01 70/350 1174

Nordseebad Burhave*, FeWo 2P, Hallenbad, barfr. Duschbad, Sauna** ☎ 04733 - 910 9992

Nord-Ostsee-Kanal! Meist befahrene Wasserstraße der Welt. Fewos, Dachterr., Badesees, Hauspr. ☎ 048 35/1300, landhausamgrahof.de

BÜSUM, DZ u. EZ, TV, Garten, zentr. Lage + OF 20,- € ☎ 0160/171 44 38

(K)urlaub u.a. Rügen, Usedom, Kolberg, Marienbad, 14 Tg., HP, 20 Anwd., Hausabholung ab € 299,- ☎ 05251/390 900 JAWA-Reisen.de (GmbH) Giersstraße 20, 33098 Paderborn

NORDSEE: 2NR-Fewos, sep. Eingang, Garage 2 Schlafzimmer, Hausprosp. ☎ 048 46/291

Kaiserbad Heringsdorf/Ostsee-Ferienwöhg. strandnah Garten Hunde willkommen freie Termine ab 69 € ☎ 0163/4296397

BÜSUM, 3 DZ mit Farb-TV und 1 FeWo. Kühlschrank, Garten. ☎ 048 34/84 93

BÜSUM, ****-Fewo, 1 - 3 Personen, 5 min. z. Strand u. Ortskern, Flachbild-Kabel-TV, NR, keine Haustiere, ab 29,- € ☎ 0 48 34/2611 • www.haus-corinna.de

BÜSUM, Fewo für 1-2 Pers., Balkon, Parkplatz, Fahrräder, Brötchenservice, Wäsche inkl. Ab 27 € p.T., ☎ 0483432 83

Gesucht & Gefunden

Verkaufe behindertengerechten VW T5 Bus als Selbstfahrer. BJ. 2010, Automatik, Diesel, 216.000 km, 22.500,-€, ab Juli 2021 ☎ 0171 2435696

Ihr Anzeigenvermarkter der SoVD Zeitung!

agentur run

- Onlinemarketing
- Mediaplanung
- Kooperationsmarketing

Ansprechpartner:
Agentur Neun GmbH

Anna-Lena Wirsching-Lenz
Pforzheimer Straße 132
76275 Ettlingen
Telefon: 07243/5390-120
E-Mail:
sovd@agenturneun.de

Teutoburger Wald

Bad Salzuflen FeWo an der Promenade, 1A Lage, privater Garten, überdachte Terrasse. ☎ 0 52 22 / 1 52 17 | fewobadsalzuflen@gmail.com

Hier könnte auch Ihre Anzeige stehen:
Privat-, Kontaktanzeigen,
Gewerbliche Anzeigen oder Reiseanzeigen.
Buchung und Beratung unter
07243 / 5390-120

Weserbergland

Hotel-Pension „Resi“ Inh. Markus Weber, Am Kreuzberg 2, 37688 Beverungen

Zim. Du/WC, TV, Radio, Tel., teils Balk., Hallenbad, Solar., Liegew.-Terr., Herrl. Rad- u. Wanderw. Hausabholg. mögl. So.-Fr. Ü/HP 235,-€ p.P. **Osterangebot:** 10x Ü/HP 480,-€ p.P. im DZ. Weitere Angebote anfr. ☎ 0 52 73 / 13 97 • www.hotel-pension-resi.de

Treppenlift

Service & Montage übernimmt unser Hersteller

- ▶ Service bundesweit
- ▶ Kurze Lieferzeiten
- ▶ Sehr preiswert

Neu oder gebraucht

Rufen Sie uns kostenlos an
0800 - 55 33 112
www.minova-lift.de

Harz

Ferienhaus im Südharz/Walkenried
Haus am Bergpark, 2-6 Pers, Kinderbett, Sat-TV, Waschmaschine, Balkon, Terrasse, Garage, Tiere willkommen, ab 28,- € für 2 Personen. Katharina Beste, 24376 Kappeln, Grimsnis 3
T. 04642/910519 Fax 9644990 • www.gastgeber.net/78338.htm E-mail beste-hoelfelder@t-online.de

Bad Lauterberg FeWo, 50 m², 2-3 Pers. Balkon, TV, ab 25,-€, Gerlach ☎ 0 55 24/806 98

Bad Lauterberg 3***FeWo, Kab.-TV, Sep.-Bing., Ruhelage, 2 Pers., ab 30,-€/Tag ☎ 055 24/16 30

Tautoburger Wald

5 ÜN pro Person ab 300,- inkl. Halbpension PLUS mit Frühstücksbuffet, Mittagsimbiss, Kaffee & Kuchen, abends 3 Gänge-Menü **Gr. Hallenbad 32°C, 6 Saunen, Fitness**
Urlaubshotel Binder, Alfred Binder
Freihofer Straße 6, 94124 Büchlberg
Tel. 08505 / 90070, info@hotelbinder.de
www.hotelbinder.de

Timmendorfer Strand

Timmendorfer Strand. App. für 2 Personen 30 + 45 m² mit Südbalkon, Strand 5 Min. inkl. Bettw. u. Handtücher • Tel. 04503 - 5716



Sonder-Aktion

Zum 500. Todestag von Leonardo da Vinci: Exclusives Komplett-Set zu Ehren des großen Universalgenies



Anatomie

Das Abendmahl

Vitruvianischer Mensch

Mona Lisa

Codex Atlanticus



Dame mit Hermelin

Botanik

Flugmaschinen

Salvator Mundi

Kriegsgerät

Mit reinstem
Feingold
(999/1.000)
veredelt!

Ø je ca. 40 mm



gemeinsame Rückseite

5 Teilzahlungen
à **19,95 €!**
(statt regulär 499,- €)
PORTOFREI!

- Edel vergoldet, mit aufwendiger Farbaufgabe
- Streng limitiert auf weltweit nur 9.999 Komplett-Editionen
- In höchster Münz-Prägequalität „Polierte Platte“
- Exklusiv nur beim BAYERISCHEN MÜNZKONTOR® erhältlich

KEINE WEITEREN VERPFLICHTUNGEN!

Repräsentatives
Münz-Album für Ihre
Sammlung **GRATIS!**



GRATIS FÜR SIE!

Eine attraktive Armbanduhr
„Antike Weltkarte“
(regulärer Preis: 39,95 €)



- Modernes Armband in hochwertiger Lederoptik
- Ein elegantes Accessoire für jeden Tag

(Abb. Modellbeispiel)

BAYERISCHES MÜNZKONTOR®, eine Marke der HMK V AG.
Verantwortlicher i.S.d. DSGVO und Ihr Vertragspartner: HMK V AG, Leubernstrasse 6, CH-8280 Kreuzlingen

Große Nachfrage erwartet. Jetzt bestellen!

JA! Ich bestelle **PORTOFREI** das Komplett-Set „Leonardo da Vinci“ (Art.-Nr. 195-401-2) - bitte ankreuzen:

- zu 5 monatlichen, zinsfreien Teilzahlungen à 19,95 € oder
- zum einmaligen Komplett-Preis von 99,75 € (regulärer Verkaufspreis 499,- €)

Ich gehe GARANTIERT keine weiteren Verpflichtungen ein und darf die Armbanduhr in jedem Fall behalten! Sie erhalten das Komplett-Set mit 60-tägigem Rückgaberecht. Bei Nichtangabe der Zahlungsweise gehen wir davon aus, dass Sie die Zahlung zum einmaligen Komplett-Preis wünschen.

Mit meiner Bestellung willige ich ein, weitere interessante Angebote und Informationen des Bayerischen Münzkontors zu erhalten. Sollten Sie keine Werbung wünschen, können Sie der Verwendung Ihrer Daten zu Werbezwecken jederzeit per Nachricht in Textform an Bayerisches Münzkontor, Kundenservice, 63735 Aschaffenburg oder per Email widersprechen.

Um Ihnen Informationen und Angebote von uns und anderen Unternehmen zuzusenden, verarbeiten wir auf Grundlage von Art. 6 Abs.1 f DSGVO, auch mit Hilfe von Dienstleistern Ihre Daten. Weitere Informationen können Sie jederzeit auf www.muenzkontor.de abrufen oder bei uns anfordern können. Sie können der Verwendung Ihrer Daten zu Werbezwecken jederzeit widersprechen. Kurze Nachricht an Bayerisches Münzkontor, Kundenservice, 63735 Aschaffenburg genügt.

Schnell und bequem per Telefon bestellen:
0800 / 90 70 50 42
(KOSTENFREI aus dem dt. Festnetz)
Rufen Sie uns gleich kostenlos an!

Jeder telefonische Besteller erhält einen edlen Kugelschreiber mit SWAROVSKI® ELEMENT als Geschenk!



Meine Anschrift: Frau Herr

★ 91K-29

Vorname, Name _____

Straße, Hausnummer _____

Postleitzahl _____ Wohnort _____

Es gelten die AGB des Bayerischen Münzkontors®. Diese können Sie unter www.muenzkontor.de nachlesen oder schriftlich bei uns anfordern. Ihr Vertragspartner: HMK V AG, Leubernstrasse 6, CH-8280 Kreuzlingen

Datum Unterschrift _____

Coupon ausfüllen und sofort abschicken an:
Bayerisches Münzkontor • Abt. Reservierung • 63735 Aschaffenburg • kundenbetreuung@muenzkontor.de

Kai Wiesinger schrieb das Buch „Der Lack ist ab“

In der Mitte des Lebens

Gibt es Wechseljahre auch bei Männern? Damit setzte sich Kai Wiesinger („Comedian Harmonists“) in seinem Buch „Der Lack ist ab“ auseinander. Am 16. April wird der Schauspieler 55 Jahre alt.

Bekannt wurde er zunächst mit Komödien wie „Kleine Haie“ oder „Der bewegte Mann“. Doch auch in historischen Stoffen überzeugte der in Hannover geborene Schauspieler. In dem Film „Nichts als die Wahrheit“ etwa spielte Kai Wiesinger den Strafverteidiger des KZ-Arztes Josef Mengele.

Zudem schrieb er das Buch „Der Lack ist ab: War's das schon oder kommt noch was?“. Darin setzt sich Wiesinger offen mit den Problemen auseinander, die einen Mann in der Mitte seines Lebens „überrollen“.



Foto: imago images

Kai Wiesinger ist Schauspieler und Autor in einer Person.

Motsi Mabuse („Let's Dance“) lebt für den Tanz

Kesse Sohle aufs Parkett

Die in Südafrika geborene Profitänzerin wurde durch die RTL-Show „Let's Dance“ bekannt und zu einer Botschafterin des Tanzes. Am 11. April feiert Motsi Mabuse ihren 40. Geburtstag.



Foto: imago images

Motsi Mabuse fing schon als Kind mit dem Tanzen an.

Ursprünglich wollte sie die Anwaltskanzlei ihres Vaters in Pretoria übernehmen. Hierfür studierte sie zunächst Jura, entschied sich dann aber doch für eine Karriere als Profitänzerin. Als sie 18 Jahre alt war, zog ihre Familie nach Deutschland.

Dank des Fernsehsenders RTL wurde Motsi Mabuse als Jurymitglied der Tanzshow „Let's Dance“ („Lass uns tanzen“) bekannt. Ihre Begeisterung für die Bewegung zur Musik machte die quirlige Wertungsrichterin dabei schnell zu einer Art Botschafterin für den Tanz.

Francis Fulton-Smith ist in zwei Ländern verwurzelt

Ein Brite in Bayern

Er wuchs zweisprachig auf und beschreibt in dem Buch „Loving se Germans“ die Eigenheiten von Deutschen und Briten. Am 25. April wird der Schauspieler Francis Fulton-Smith 55 Jahre alt.

Francis Fulton-Smith ist der Sohn einer deutschen Mutter und eines britischen Vaters. Den Mann mit dem aristokratisch klingenden Namen kennt man vor allem aus der Fernsehserie „Familie Dr. Kleist“ sowie aus Unterhaltungsfilm. Für die Verfilmung „Die Spiegel-Affäre“ schlüpfte er in die Rolle des bayerischen Ministerpräsidenten Franz Josef Strauß. Hierfür musste er zunächst unter ärztlicher Aufsicht 20 Kilo zunehmen. Die Mühe zahlte sich aus: Für seine Darstellung erhielt Francis Fulton-Smith einen Bambi.



Foto: imago images

Francis Fulton-Smith ist ein waschechter Bayer.

Sängerin Julia Neigel („Schatten an der Wand“) engagiert sich für Umweltschutz

Autofabrik mitten in der Natur?

Im brandenburgischen Grünheide will das US-Unternehmen Tesla eine Fabrik für E-Autos bauen. Naturschützer*innen kritisieren, dabei komme der Umweltschutz zu kurz. Die Sängerin Julia Neigel teilt diese Sorgen. Am 19. April wird dennoch erst einmal der 55. Geburtstag der Musikern gefeiert.

Udo Lindenberg bezeichnete sie einmal als „außerirdische Erscheinung“ und als „Gesamtkunstwerk“. Dabei begann ihre Karriere mit einer Blockflöte bei „Jugend musiziert“. Den Durchbruch als Sängerin brachte dann die Jule Neigel Band und der Hit „Schatten an der Wand“.

Dass Julia Neigel auch sehr beharrlich sein kann, beweist ihr Einsatz für den Naturschutz. Immer wieder wies sie die politisch Verantwortlichen darauf hin, dass der Bau einer E-Auto-Fabrik nicht allein zulasten der Umwelt erfolgen dürfe.



Foto: Andreas Weihs/imago images

Als die Corona-Beschränkungen dies zuließen, trat Rocksängerin Julia Neigel im letzten Jahr bei den Jazztagen Dresden auf.

Peter Ustinov warb stets mit viel Charme um Toleranz und Völkerverständigung

Listig lächelnd gegen Vorurteile

Multitalent, Kosmopolit, Universalgenie – kaum ein Begriff fasst seine Persönlichkeit hinreichend zusammen. Er spielte den Kaiser Nero in „Quo Vadis“ und setzte sich weltweit gegen Vorurteile ein. Am 16. April wäre der wunderbare Sir Peter Alexander Baron von Ustinov 100 Jahre alt geworden.

In über 40 Filmen spielte er die unterschiedlichsten Rollen. Er erweckte den Sklavenhändler in „Spartacus“ mit der gleichen Hingabe zum Leben wie den Meisterdetektiv Hercule Poirot in „Tod auf dem Nil“. Darüber hinaus aber machte sich Peter Ustinov schon früh auch als Autor von satirischen Dramen, Erzählungen, Romanen und Drehbüchern einen Namen. Zudem inszenierte der Liebhaber klassischer Musik Opern wie „Die Zauberflöte“ oder „Don Giovanni“. Immer wieder war der künstlerische Tausendsassa



Foto: imago images

Redegewandt: Sir Peter Ustinov beherrschte acht Sprachen.

auch Gast in Talkshows oder trat als Conférencier eigener Shows auf der Bühne auf.

Viel Anerkennung trug ihm sein Engagement für das Kinderhilfswerk der Vereinten Nationen (UNICEF) ein. Der Weltbürger Peter Ustinov, wie er sich selbst gerne bezeichnete, hatte aber noch eine weitere Leidenschaft: Er beschäftigte sich mit dem Phänomen von Vorurteilen und war bemüht, diese wo immer möglich zu überwinden. Zu diesem Zweck gründete er sogar mehrere Lehrstühle zur Vorurteilsforschung.

„Das Versprechen“: ZDF-Fernsehfilm behandelt das schwierige Thema Depression

Die Krankheit meines Vaters

Psychische Krankheiten sind noch immer ein Tabu. Kann sich beispielsweise ein alleinerziehender Vater, der an starken Depressionen leidet, weiterhin um seinen Sohn kümmern? Der Fernsehfilm „Das Versprechen“ läuft am 26. April um 20.15 Uhr im ZDF (ab dem 19. April bereits in der Mediathek).

Bendix, versteht nicht wirklich, was mit seinem Vater los ist. Mit aller Kraft versucht der Junge, das Leben der beiden zu organisieren. Beim Schulsportfest lernt er schließlich die 16-jährige Jule kennen, die selbst eine psychische Erkrankung hat. Sie wird die erste Person, der sich Bendix anvertraut. Jule übersetzt ihm die Krankheit seines Vaters, die sie aus der Tagesklinik kennt. Endlich beginnt der Junge, seinen Vater zu verstehen. Doch dann soll Bendix plötzlich zu einer Pflegefamilie.



Foto: Stephanie Kulbach/ZDF

Der elfjährige Bendix (Mika Tritto) und sein depressiver Vater Fabian (Andreas Döhler) wollen sich gegenseitig Halt geben.